

Schätzung der Schweizer Ackerfläche 2024

Autor: Daniel Erdin

Quellen: Bundesamt für Statistik (BFS); Bundesamt für Landwirtschaft (BLW); swiss granum; Agristat

Die offene Ackerfläche ist im Jahr 2024 im Vergleich zum Vorjahr annähernd stabil geblieben (+0,2%). Die Kunstwiesenfläche steigt um 1079 Hektaren oder 0,9% weiter an. Bei den folgenden Ackerkulturen ergeben sich die grössten Flächenänderungen (in absoluten Zahlen): Sommerweizen (+2557 Hektaren), Winterweizen (-2298 Hektaren), Silo- und Grünmais (+2150 Hektaren), Brache-Ackersaum-Blühstreifen (+2129 Hektaren), Dinkel (-1562 Hektaren) und Wintergerste (-1484 Hektaren). Die offene Bio-Ackerfläche steigt um 1227 Hektaren (+4,2%) an.

Methode der Flächenschätzung

Die Flächen für das Jahr 2024 wurden auf der Basis unvollständiger und provisorischer Daten der Direktzahlungserhebung des Bundesamtes für Landwirtschaft (BLW) geschätzt. Wir danken an dieser Stelle dem BLW für die Unterstützung. Die geschätzten Flächen werden der Einfachheit halber in Hektaren (ha) angegeben, sind jedoch nicht auf die Hektare genau.

Die ermittelten Flächen werden durch Agristat für die Schätzung der Produktion genutzt. Die Ergebnisse der Flächenschätzung 2024 befinden sich in Tabelle 1, jene der Bio-Flächen in Tabelle 2, am Ende des vorliegenden Berichts. Das Bundesamt für Statistik (BFS) wird zu Beginn des Jahres 2025 mit den provisorischen Flächendaten der landwirtschaftlichen Strukturerhebung (STRU) für das Jahr 2024 präzisere Daten im Vergleich zu den hier publizierten Daten veröffentlichen. Genaue Angaben zu den Bioflächen im Jahr 2024 werden voraussichtlich erst im Mai des Jahres 2025 vorliegen, wenn das BFS die definitiven Daten der STRU publiziert.

Genereller Rückgang beim Getreide

Die Fläche des Weichweizens geht um 464 ha (-0,6%) zurück. Offenbar war es Ende 2023 in vielen Fällen nicht mehr möglich, Winterweizen anzusäen, weshalb die Fläche des Sommerweizens ausserordentlich stark zugenommen hat. Die Gerstenfläche nimmt um 1562 Hektaren oder 5,6% ab. Die Dinkelfläche (-18,4%) und die Haferfläche (-24,7%) nehmen ebenfalls massiv ab. Auch bei der Triticalefläche (-6,3%) hält der Rückgang an. Insgesamt ergibt sich eine Abnahme der Getreidefläche um 5068 Hektaren bzw. 3,6%. Der Getreidebau bewegt sich damit flächenmässig in Richtung des Niveaus der Zwischenkriegszeit (siehe Grafik 1).

Estimation des terres ouvertes en 2024 en Suisse

Auteur : Daniel Erdin

Sources : Office fédéral de la statistique (OFS) ; Office fédéral de l'agriculture (OFAG) ; swiss granum ; Agristat

En 2024, la superficie des terres ouvertes est restée à peu près stable par rapport à l'année précédente (+0,2%). La surface de prairies artificielles continue d'augmenter, de 1079 ha, soit 0,9%. Les grandes cultures suivantes présentent les changements de surface les plus importants (en chiffres absolus) : blé de printemps (+2557 ha), blé d'automne (-2298 ha), maïs d'ensilage et maïs vert (+2150 ha), jachères/ourlets/bandes fleuries (+2129 ha), épeautre (-1562 ha) et orge d'automne (-1484 ha). Les terres ouvertes bio augmentent quant à elles de 1227 ha (+4,2%).

Méthode pour l'estimation des surfaces

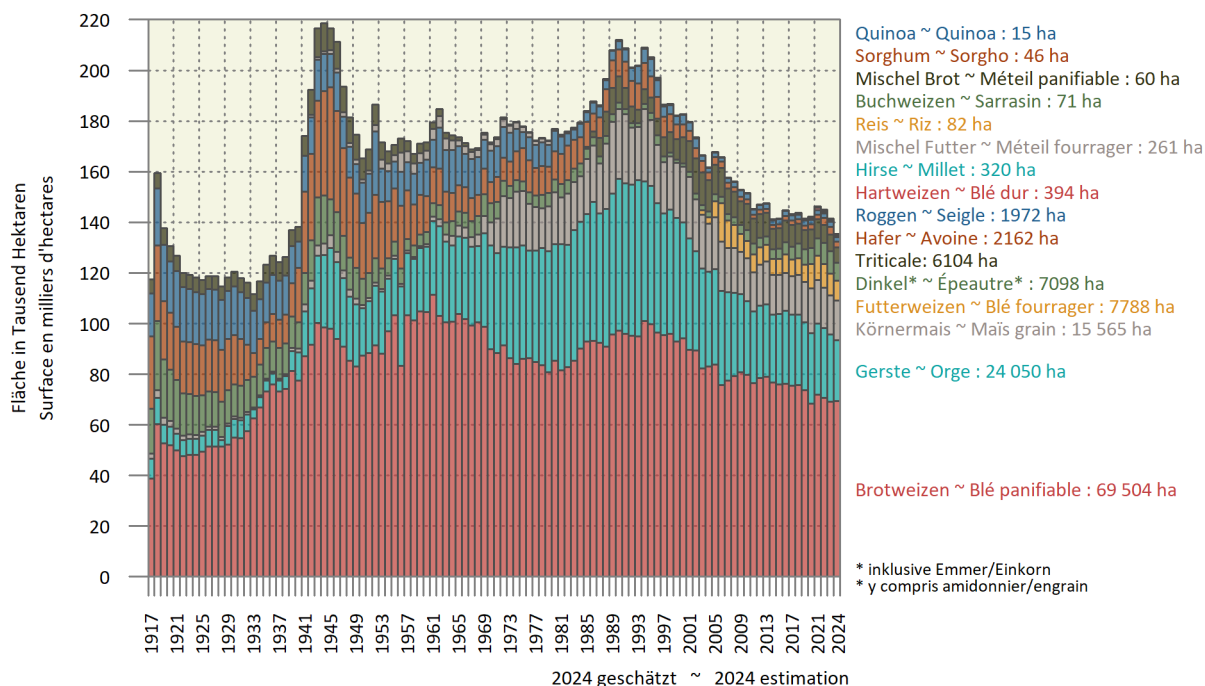
La présente estimation des surfaces s'appuie sur des données encore incomplètes et provisoires du relevé des paiements directs de l'Office fédéral de l'agriculture (OFAG). Nous remercions l'OFAG pour son soutien. Par souci de simplicité, les superficies estimées sont exprimées en hectares (ha), mais pas à l'hectare près.

Agristat utilise les surfaces ainsi déterminées pour estimer la production. Les résultats de l'estimation des surfaces 2024 figurent dans le tableau 1, présenté à la fin de ce rapport, ceux des surfaces biologiques dans le tableau 2. Début 2025, l'Office fédéral de la statistique publiera les données provisoires sur les surfaces dans son relevé des structures agricoles 2024, fournissant ainsi des données plus précises que celles présentées dans le présent rapport. Les données précises sur les surfaces bio en 2024 ne seront probablement disponibles qu'en mai 2025, lorsque l'OFS publiera les données définitives du relevé des structures agricoles.

Recul général des céréales

La superficie de blé tendre diminue de 464 ha (-0,6%). Apparemment, fin 2023, il n'était plus possible de semer du blé d'automne dans de nombreux cas, ce qui explique que la surface de blé de printemps ait augmenté de façon remarquable. La surface d'orge diminue de 1562 ha, soit 5,6%. Les surfaces d'épeautre (-18,4%) et d'avoine (-24,7%) diminuent elles aussi massivement. La baisse se poursuit également pour les surfaces de triticale (-6,3%). Au total, on constate une diminution de la surface céréalière de 5068 ha, soit 3,6%. En matière de surface, la situation céréalière se rapproche ainsi de celle de l'entre-deux-guerres (voir graphique 1).

Grafik 1: Entwicklung der Getreideflächen nach Arten, 1917-2024
 Graphique 1 : Évolution des surfaces céréalières par espèce, 1917-2024



Stabile Fläche der Ölsaaten

Die zunehmenden Probleme mit Schädlingen und fehlenden Pflanzenschutzmitteln im Rapsanbau könnten die deutliche Abnahme der Fläche erklären und zu einem Wechsel zu Sonnenblumen geführt haben. So wird die Abnahme der Rapsfläche um 982 Hektaren (-3,9%) durch die Zunahme der Sonnenblumenfläche um 924 Hektaren (+14,5%) in etwa ausgeglichen. Zudem steigt auch die Sojafläche um 130 Hektaren (+4,2%) an.

Hackfrüchte: Zunahme der Zuckerrübenfläche

Die Fläche der Zuckerrüben steigt erneut an, um 663 Hektaren (4,1%) auf 16 795 Hektaren. Die grösste Ausdehnung hatte die Zuckerrübenfläche 2014 mit 21 040 Hektaren. Die Kartoffelfläche bleibt im laufenden Jahr sozusagen konstant. Die Futterrübenfläche nimmt auf tiefem Niveau weiter ab.

Fläche der Körnerleguminosen wächst minim

Die Fläche der Körnerleguminosen steigt auf bescheidenem Niveau um 30 Hektaren (0,6%) auf 4769 Hektaren. Die Flächen der Bohnen und Wicken steigt am deutlichsten an, um 127 Hektaren bzw. 17,4% auf 859 Hektaren. Auch die Fläche der Mischungen von Getreide und Körnerleguminosen nehmen etwas zu. Dafür gehen die Flächen der Erbsen (-3,8%), der Lupinen (-8,6%) und der Linsen (-22%) zurück.

Übrige Ackerkulturen und Kunstwiesen

Die grössten Flächenzunahmen bei den übrigen Ackerkulturen erfolgen mit 2150 Hektaren (+4,6%) beim Silomais und mit 2129 Hektaren (+56,2%) bei den unproduktiven Kulturen (Brache, Ackersaum, Blühstreifen). Beim Freilandgemüse fällt mit 12 786 Hektaren (+501 ha bzw. +4,1%) ein neuer Höchstwert an. Bei den Kunstwiesen nimmt die Fläche um 1071 Hektaren (10,9%) zu.

Situation stable pour les cultures oléagineuses

Les problèmes croissants de parasites et le manque de produits phytosanitaires dans la culture du colza pourraient expliquer la nette diminution de la surface, et avoir ainsi conduit à un passage au tournesol. Partant, la diminution de la surface de colza de 982 ha (-3,9%) est plus ou moins compensée par l'augmentation de la surface de tournesol de 924 ha (+14,5%). La surface de soja augmente elle aussi de 130 ha (+4,2%).

Cultures sarclées : agrandissement de la surface de betteraves sucrières

La surface de betteraves sucrières augmente à nouveau, de 663 ha (4,1%), pour atteindre 16 795 ha. En 2014, la surface de betteraves sucrières avait connu la plus grande extension, atteignant 21 040 ha. La surface de pommes de terre quant à elle reste pour ainsi dire constante cette année. La surface de betteraves fourragères continue de diminuer à un niveau bas.

La surface des protéagineux augmente au minimum

La surface de protéagineux augmente de 30 ha (+0,6%) pour atteindre 4769 ha, tout en restant à un niveau modeste. Les surfaces de haricots et de vesces augmentent le plus nettement, de 127 ha, soit 17,4%, pour atteindre 859 ha. La surface des mélanges de céréales et de protéagineux augmente également un peu. En revanche, les surfaces de pois (-3,8%), de lupins (-8,6%) et de lentilles (-22%) diminuent.

Autres grandes cultures et prairies artificielles

Les augmentations de surface les plus importantes pour les autres grandes cultures concernent le maïs d'ensilage, avec 2150 ha (+4,6%), et les cultures improductives (jachères, ourlets, bandes fleuries), avec 2129 ha (+56,2%). Pour les légumes de plein champ, un nouveau record de 12 786 ha est atteint (+501 ha ou +4,1%). La surface de prairies artificielles augmente de 1071 ha (10,9%).

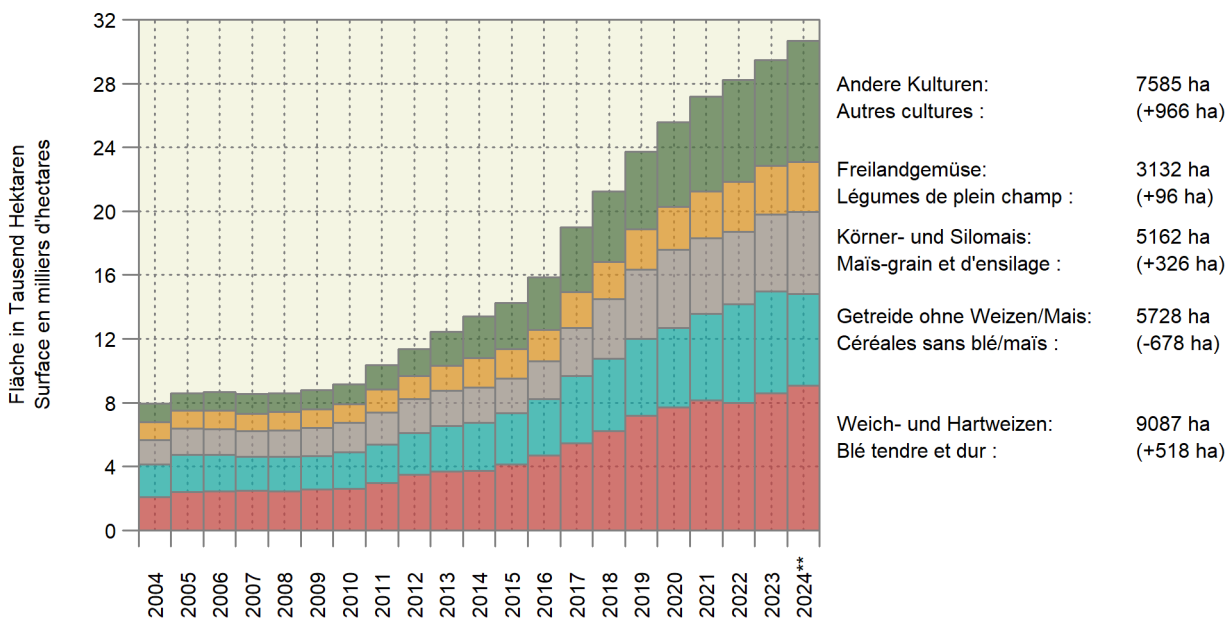
Bio-Flächen nehmen zu

Die biologisch bewirtschaftete offene Ackerfläche nimmt um 1227 Hektaren (+4,2%) zu und steigt auf 30 694 Hektaren (siehe Grafik 2). Im Vergleich dazu stagniert die Getreidefläche mit einer Zunahme von bloss 121 Hektaren (+0,7%). Insbesondere die Dinkel- und die Haferfläche stehen unter Druck. Die Flächen der Ölsaaten nehmen auch auf den biologisch wirtschaftenden Betrieben zu. An der Spitze liegt jedoch das Soja, vor den Sonnenblumen. Der Raps folgt flächenmässig erst an dritter Stelle der Ölsaaten. Die Körnerleguminosen haben im Bio-Bereich eine erhöhte Bedeutung und die Fläche dieser Kulturen steigt um 215 Hektaren (+13,2%) an. Das Freilandgemüse belegt mehr Fläche als der Silomais. Beide Kulturen nehmen jedoch zu. Auch im Bio-Bereich dehnen sich die Kunstwiesen aus, um 257 Hektaren (+1,4%). Hier verspürt man jedoch weniger den Bedarf nach zusätzlicher Futterfläche. Sowohl die Zunahme der Silomaisfläche wie jene der Kunstwiesenfläche bleibt relativ betrachtet unter der Zunahme der Ackerfläche.

Les surfaces bio augmentent

La surface des terres ouvertes exploitées biologiquement augmente de 1227 ha (+4,2%) et passe ainsi à 30 694 ha (voir graphique 2). En comparaison, la surface céréalière stagne quasiment avec une augmentation de seulement 121 ha (+0,7%). Les surfaces d'épeautre et d'avoine, en particulier, sont sous pression. Les surfaces d'oléagineux augmentent dans les exploitations biologiques. C'est le soja qui arrive en tête, devant le tournesol. En matière de surface, le colza n'arrive qu'en troisième position parmi les oléagineux. Les protéagineux ont une importance accrue dans le secteur bio ; la surface de ces cultures augmente de 215 ha (+13,2%). Les légumes de plein champ occupent plus de surface que le maïs d'ensilage. Les deux cultures sont toutefois en augmentation. Dans le secteur bio, les prairies artificielles s'étendent également, de 257 ha (+1,4%). Mais le besoin de surface fourragère supplémentaire est moins élevé dans ce secteur. Tant l'augmentation de la surface de maïs d'ensilage que celle de la surface de prairies artificielles restent, en termes relatifs, inférieures à l'augmentation de la surface de terres ouvertes .

Grafik 2: Entwicklung der offenen Bio-Ackerfläche nach Kulturen, 2004-2024
 Graphique 2 : Évolution des terres ouvertes biologiques par cultures, 2004-2024
 Fläche 2024 (Schätzung): 30 694 ha ~ Surface 2024 (estimation) : 30 694 ha



Mehr Raufutterproduktion auf der Ackerfläche

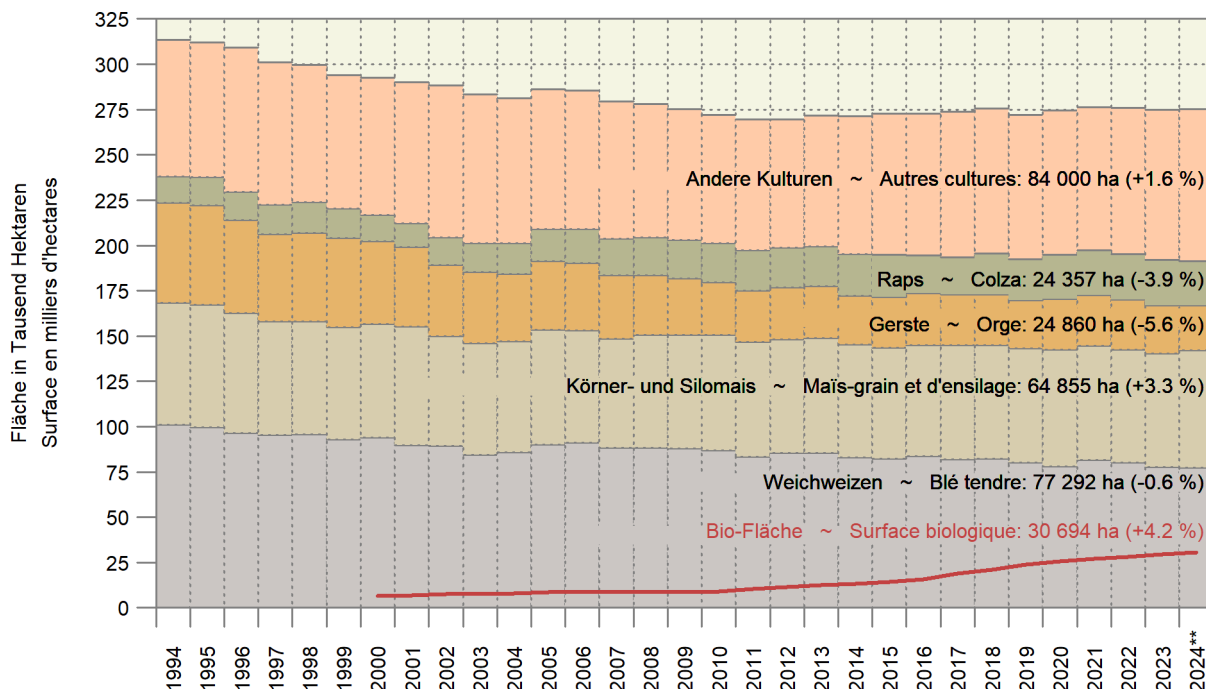
Davantage de production de fourrage grossier sur les terres ouvertes

Grafik 3: Entwicklung der offenen Ackerfläche nach Kulturen, 1994-2024

Graphique 3 : Évolution des terres ouvertes par cultures, 1994-2024

Fläche 2024 (Schätzung): 275 364 ha; ab dem Jahr 2000 entspricht die rote Linie der offenen Bio-Ackerfläche.

Surface 2024 (estimation) : 275 364 ha ; à partir de l'an 2000, la ligne rouge correspond aux terres ouvertes bio.



Weichweizen, Mais (Körner- und Silomais), Gerste sowie Raps belegen als wichtigste Kulturen zusammen 69% der offenen Ackerfläche (siehe Grafik 3). Ihr Anteil nimmt jedoch weiter ab. Im Jahr 2024 geht insbesondere die Gerstenfläche deutlich zurück. Absolut betrachtet sind v.a. die Flächenrückgänge bei der Gerste und beim Dinkel von Bedeutung (siehe Grafik 4). Der Anstieg der offenen Ackerfläche stammt insbesondere vom Silomais, dem Freilandgemüse und den unproduktiven Ackerelementen (Brache, Ackersaum, Blühstreifen). Der Futterbau wird mit der Ausdehnung der Silomais- und der Kunstwiesenfläche erneut verstärkt.

Le blé tendre, le maïs (grain et d'ensilage), l'orge et le colza restent les cultures les plus importantes et occupent 69% des terres ouvertes (voir graphique 1). Leur part continue toutefois de diminuer. En 2024, la surface d'orge, en particulier, diminue sensiblement. En chiffres absolus, ce sont surtout les baisses de surface pour l'orge et l'épeautre qui sont importantes (voir graphique 4). L'augmentation des terres ouvertes provient en particulier du maïs d'ensilage, des légumes de plein champ et des surfaces improductives (jachères, ourlets, bandes fleuries). La culture fourragère est à nouveau renforcée avec l'extension des surfaces de maïs d'ensilage et de prairies artificielles.

Grafik 4: Kulturen mit deutlich ändernder Anbaufläche, 2004-2024
 Graphique 4 : Cultures avec une nette modification de la surface cultivée, 2004-2024

In der Legende: Fläche 2024 und Änderung 2024/2023 in Klammern
 Dans la légende : Surface 2024 et variation 2024/2023 entre parenthèses

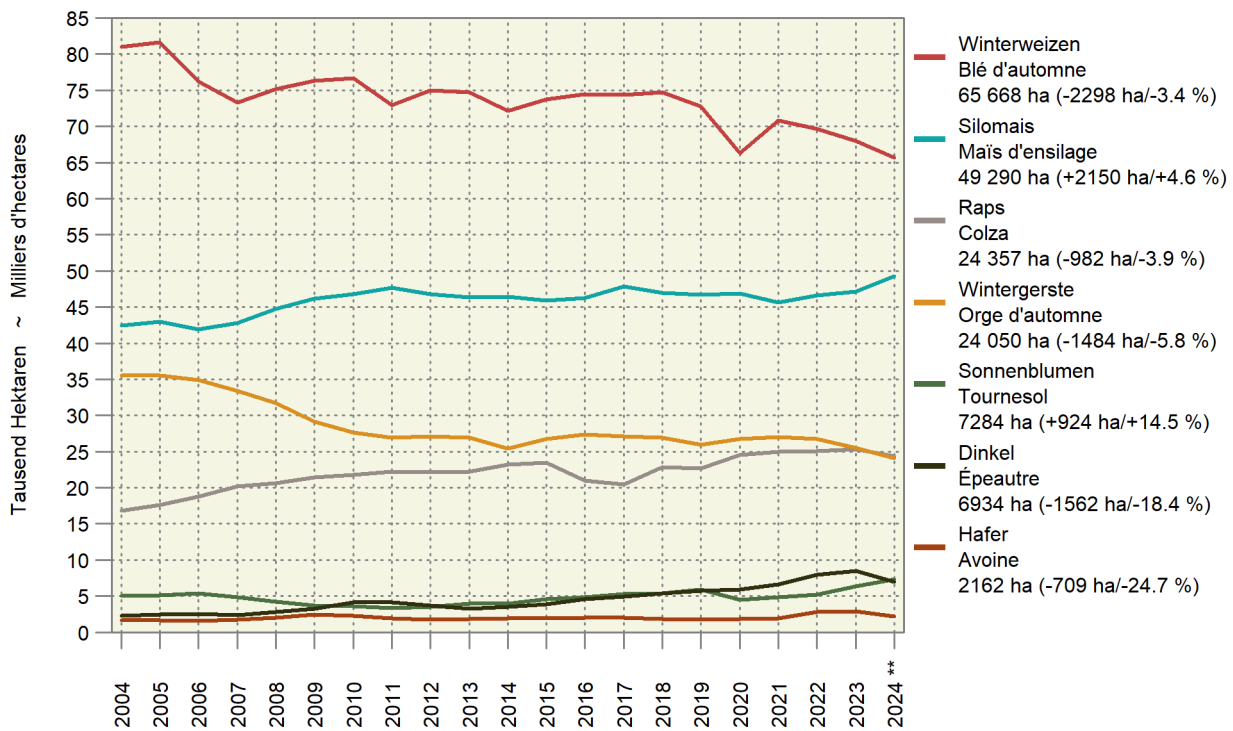


Tabelle 1: Ackerfläche der Schweiz
Tableau 1 : Terres assolées en Suisse

Anbaufläche in Hektaren ~ Surface cultivée en hectares

Kultur	2022	2023	2024 **	Veränderung 2024/2023		Culture
				Variation 2024/2023		
				ha	%	
Getreide (Körner)	145 008	141 370	136 287	-5 083	-3.6	Céréales (grains)
Weichweizen	80 025	77 756	77 292	-464	-0.6	Blé tendre
Winterweizen	69 658	67 966	65 668	-2 298	-3.4	Blé d'automne
Sommerweizen	1 073	1 279	3 836	2 557	199.9	Blé de printemps
Futterweizen	9 293	8 510	7 788	-722	-8.5	Blé fourrager
Gerste	27 620	26 346	24 860	-1 486	-5.6	Orge
Wintergerste	26 720	25 534	24 050	-1 484	-5.8	Orge d'automne
Sommergerste	900	812	810	-2	-0.3	Orge de printemps
Körnermais	15 836	15 654	15 565	-89	-0.6	Maïs-grain
Dinkel	7 966	8 496	6 934	-1 562	-18.4	Épeautre
Triticale	7 123	6 518	6 104	-414	-6.3	Triticale
Hafer	2 816	2 871	2 162	-709	-24.7	Avoine
Roggen	1 854	2 110	1 972	-138	-6.5	Seigle
Hartweizen	600	320	394	74	23.0	Blé dur
Körnerhirse (bis 2022 Hirse)	282	378	310	-68	-18.0	Millet-grains (jusqu'à 2022 millet)
Mischel von Futtergetreide	242	236	261	25	10.7	Méteil de céréales fourragères
Emmer, Einkorn	387	432	164	-268	-62.0	Amidonner, engrain
Buchweizen	87	68	71	3	4.7	Sarrasin
Trockenreis (bis 2022 Reis)	64	55	61	6	10.9	Riz en culture sèche (jusqu'à 2022 riz)
Mischel von Brotgetreide	64	53	60	7	12.7	Méteil de céréales panifiables
Körnersorghum	...	33	41	Sorgho à grains
Nassreis	...	20	21	1	7.6	Riz en culture humide
Quinoa	43	26	15	-11	-41.4	Quinoa
Ölsaaten (inkl. NWR)	33 632	35 227	35 317	90	0.3	Oléagineux (MPR inclus)
Raps	25 038	25 339	24 357	-982	-3.9	Colza
Sonnenblumen	5 228	6 360	7 284	924	14.5	Tournesol
Soja	2 895	3 079	3 209	130	4.2	Soja
Lein	208	188	237	49	26.2	Lin
Ölkürbisse	134	116	89	-27	-23.3	Courges à huile
Senf	35	60	85	25	42.3	Moutarde
Hanf (Samen)	62	53	26	-27	-51.3	Chanvre (grains)
Mohn	12	17	22	5	29.8	Pavot
Leindotter	18	12	7	-5	-42.6	Caméline
Saflor	4	3	1	-2	-68.7	Carthame
Hackfrüchte	26 748	27 158	27 793	635	2.3	Cultures sarclées
Zuckerrüben	15 647	16 132	16 795	663	4.1	Betteraves sucrières
Kartoffeln	10 749	10 704	10 682	-22	-0.2	Pommes de terre
Futterrüben	351	322	316	-6	-1.8	Betteraves fourragères
Körnerleguminosen	4 703	4 739	4 769	30	0.6	Légumes secs
Erbsen (Körner)	2 569	2 430	2 337	-93	-3.8	Pois (grains)
Mischungen mit Getreide/Leindotter	831	946	1 034	88	9.3	Mélanges avec céréales/caméline
Bohnen und Wicken (Körner)	759	732	859	127	17.4	Haricots et vesces (grains)
Lupinen	347	318	291	-27	-8.6	Lupins
Linsen	196	148	115	-33	-22.1	Lentilles
Kichererbsen	...	117	68	Pois chiches
Linsen mit Getreide/Leindotter	...	48	65	Lentilles avec céréale/caméline

./.

Tabelle 1: Ackerfläche der Schweiz
Tableau 1 : Terres assolées en Suisse

Anbaufläche in Hektaren ~ Surface cultivée en hectares

Kultur	2022	2023	2024 **	Veränderung 2024/2023		Culture
				Variation 2024/2023		
				ha	%	
Übrige Ackerkulturen	66 023	66 402	71 198	4 796	7.2	Autres cultures
Silo- und Grünmais	46 636	47 140	49 290	2 150	4.6	Maïs à ensiler et vert
Freilandgemüse	12 612	12 290	12 791	501	4.1	Légumes de plein champs
Brache, Ackersaum, Blühstreifen,	3 744	3 789	5 918	2 129	56.2	Jachère, ourlets, bandes fleuries
Getreide siliert	590	690	718	28	4.1	Céréales ensilées
Einjährige Beeren	514	488	468	-20	-4.2	Baies annuelles
Sorghum ganze Pflanze (bis 2022 Sorghum)	288	358	406	48	13.4	Sorgho (dès 2023, plante entière)
Tabak	395	393	385	-8	-2.0	Tabac
Gewürz- und Medizinalpflanzen	142	156	163	7	4.7	Plantes aromatiques et médicinales
Hanf, andere Nutzung	87	58	18	-40	-69.1	Chanvre, autre utilisation
Hirse, ganze Pflanze	...	14	6	-8	-57.0	Sorgho, plante entière
Hanf, Fasern	3	0	5	5	...	Chanvre, fibres
Übrige offene Ackerfläche	1 010	1 026	1 030	4	0.4	Autres terres ouvertes
Offene Ackerfläche	276 114	274 896	275 364	468	0.2	Terres ouvertes
Kunstwiesen	120 485	121 525	122 596	1 071	0.9	Prairies artificielles
Fruchtfolgeflechte	396 599	396 421	397 960	1 539	0.4	Terres assolées

** Schätzung

** Estimation

Bis zum Jahr 2023: Bundesamt für Statistik (BFS), landwirtschaftliche Betriebszählungen und landwirtschaftliche Betriebsstrukturerhebungen,
 2024: Schätzung durch Agristat aufgrund unvollständiger, provisorischer
 AGIS-Daten des Bundesamtes für Landwirtschaft

Jusqu'à l'an 2023: Office fédéral de la statistique (OFS), recensements des
 exploitations agricoles et relevés des structures agricoles,
 2024: Estimation établie par Agristat sur la base de données
 AGIS incomplètes et provisoires de l'Office fédéral de l'agriculture

Tabelle 2: Bio-Ackerfläche der Schweiz
Tableau 2 : Terres assolées bio en Suisse

Anbaufläche in Hektaren ~ Surface cultivée en hectares

Kultur	2022	2023	2024 **	Veränderung 2024/2023		Culture
				Variation 2024/2023		
				ha	%	
Getreide (Körner)	16 293	17 209	17 278	69	0.4	Céréales (grains)
Weichweizen	7 936	8 538	9 048	510	6.0	Blé tendre
Winterweizen	6 908	7 690	7 903	213	2.8	Blé d'automne
Sommerweizen	223	256	623	367	143.8	Blé de printemps
Futterweizen	806	592	522	-70	-11.9	Blé fourrager
Körnermais	2 137	2 233	2 515	282	12.6	Maïs-grain
Dinkel	2 251	2 333	1 850	-483	-20.7	Épeautre
Gerste	1 232	1 220	1 241	21	1.7	Orge
Wintergerste	989	1 030	1 001	-29	-2.8	Orge d'automne
Sommergerste	243	190	240	50	26.2	Orge de printemps
Hafer	1 158	1 202	1 042	-160	-13.3	Avoine
Roggen	408	498	498	-0	-0.1	Seigle
Triticale	461	435	407	-28	-6.4	Triticale
Körnerhirse (bis 2022: Hirse)	274	315	309	-6	-1.9	Millet-grains (jusqu'à 2022 : millet)
Emmer, Einkorn	174	210	144	-66	-31.4	Amidonnier, engrain
Mischel von Futtergetreide	87	76	85	9	11.4	Méteil de céréales fourragères
Buchweizen	64	46	53	7	14.0	Sarrasin
Körnersorghum	...	3	13	10	333.3	Sorgho-grains
Hartweizen ¹	35	31	39	8	23.9	Blé dur ¹
Mischel von Brotgetreide	24	18	27	9	...	Méteil de céréales panifiables
Quinoa	9	5	6	1	20.0	Quinoa
Nassreis	...	0	1	1	104.1	Riz en culture humide
Trockenreis (bis 2022 Reis)	44	43	-	Riz sec (jusqu'à 2022 riz)
Ölsaaten (inkl. NWR)	2 507	2 694	3 147	453	16.8	Oléagineux (MPR inclus)
Soja	1 259	1 300	1 487	187	14.4	Soja
Sonnenblumen	580	736	877	141	19.1	Tournesol
Raps	429	435	509	74	17.1	Colza
Lein	117	112	159	47	...	Lin
Ölkürbisse	54	51	44	-7	-13.3	Courges à huile
Senf	13	31	41	10	32.3	Moutarde
Hanf (Samen)	32	18	20	2	11.1	Chanvre (grains)
Mohn	5	5	7	2	...	Pavot
Leindotter	15	6	2	-4	-66.6	Caméline
Saflor	3	1	1	0	66.3	Carthame
Körnerleguminosen	1 555	1 626	1 841	215	13.2	Légumes secs
Mischungen mit Getreide	542	633	694	61	9.7	Mélanges avec céréales
Bohnen und Wicken (Körner)	436	415	554	139	33.4	Haricots et vesces (grains)
Erbsen (Körner)	366	320	337	17	5.3	Pois (grains)
Lupinen	131	109	102	-7	-6.0	Lupin
Linsen mit Getreide/Leindotter	...	37	60	23	63.7	Lentilles avec céréales/caméline
Linsen	81	63	53	-10	-15.5	Lentilles
Kichererbsen	...	50	41	-9	-19	Pois chiches
Hackfrüchte	1 246	1 352	1 500	148	10.9	Cultures sarclées
Kartoffeln	1 036	1 093	1 143	50	4.6	Pommes de terre
Zuckerrüben	204	254	353	99	39.1	Betteraves sucrières
Futterrüben	6	5	4	-1	-27.0	Betteraves fourragères

./.

Tabelle 2: Bio-Ackerfläche der Schweiz
Tableau 2 : Terres assolées bio en Suisse

Anbaufläche in Hektaren ~ Surface cultivée en hectares

Kultur	2022	2023	2024 **	Veränderung 2024/2023		Culture
				Variation 2024/2023		
				ha	%	
Übrige Ackerkulturen	6 640	6 595	6 877	282	4.3	Autres cultures
Freilandgemüse	3 108	3 036	3 132	96	3.2	Légumes de plein champs
Silo- und Grünmais	2 435	2 602	2 647	45	1.7	Maïs à ensiler et vert
Brache, Ackersaum, Blühstreifen, Ackerschonstreifen	614	396	633	237	59.8	Jachère, ourlets, bandes fleuries et bandes culturales extensives
Getreide siliert	133	138	130	-8	-5.5	Céréales ensilées
Sorghum, ganze Pflanze (bis 2022: Sorghum)	63	112	85	-27	-24.1	Sorgho, plante entière (jusqu'à 2022 : sorgho)
Gewürz- und Medizinalpflanzen	80	81	84	3	4.0	Plantes aromatiques et médicinales
Einjährige Beeren	45	49	44	-5	-10.2	Baies annuelles
Hirse, ganze Pflanze	...	10	4	Millet, plante entière
Tabak	3	3	-	-3	...	Tabac
Hanf, andere Verwendung	0	-	-	Chanvre, autre utilisation
Hanf (Fasern)	2	-	3	3	...	Chanvres (fibres)
Übrige offene Ackerfläche	156	168	115	-53	-31.7	Autres terres ouvertes
Offene Ackerfläche	28 241	29 467	30 694	1 227	4.2	Terres ouvertes
Kunstwiesen	17 880	18 511	18 768	257	1.4	Prairies artificielles
Fruchtfolgefläche	46 120	47 897	49 462	1 565	3.3	Terres assolées

** Schätzung

** Estimation

¹ Die Bio-Hartweizenfläche wurde erst 2022 geschätzt. In den Publikationen des BFS ist die Bio-Hartweizenfläche 2022 in jener des Winterweizens enthalten.

¹ La surface du blé dur bio a été estimée en 2022 seulement. Dans les publications de l'OFS, la surface du blé dur est incluse dans celle du blé d'automne en 2022.

Bis zum Jahr 2023: Bundesamt für Statistik (BFS), landwirtschaftliche Betriebszählungen und landwirtschaftliche Betriebsstrukturerhebungen, 2024: Schätzung durch Agristat aufgrund unvollständiger, provisorischer AGIS-Daten des Bundesamtes für Landwirtschaft

Jusqu'à l'an 2023: Office fédéral de la statistique (OFS), recensements des exploitations agricoles et relevés des structures agricoles, 2024: Estimation établie par Agristat sur la base de données AGIS incomplètes et provisoires de l'Office fédéral de l'agriculture