

Das Landwirtschaftsjahr 2024

Autor: Daniel Erdin

Quellen: Agristat; Agroscope; Bundesamt für Statistik (BFS); TSM Treuhand GmbH

Der vorliegende Artikel will einige wesentliche Entwicklungen im Landwirtschaftsjahr 2024 aufzeigen, welche die Schweizer Landwirtschaft allenfalls noch länger beschäftigen werden. Dazu gehören das zunehmend kapriziöse Wetter, die Probleme im Pflanzenbau, das Überangebot an Tränkern, der stockende Schlachtkälbermarkt, Herausforderungen in der Milchproduktion und der stagnierende Arbeitsverdienst.

Wird das Wetter unberechenbarer?

2024 war erneut ein niederschlagsreiches Jahr, ähnlich wie 2016 und 2021. Es wird zwar viel von Klimaerwärmung und Wassermangel gesprochen. Vorerst bieten die Jahre mit überdurchschnittlichen Niederschlägen jedoch die grösseren Probleme im Pflanzenbau: schlechte Entwicklung der Kulturen aufgrund von wenig Sonne und Staunässe, Pilzkrankheiten, Probleme beim Pflanzenschutz, schlechte Erntebedingungen etc. In Grafik 1 wird die beträchtliche Differenz zwischen den eher nassen Jahren 2021 und 2024 sowie den eher trockenen Jahren 2022 und 2023 im Hinblick auf die Verfügbarkeit des Wassers ersichtlich. Vor allem im Sommer und im Herbst sind die Unterschiede an den einzelnen Standorten markant. Unter solchen Verhältnissen ist die Wahl angepasster Kulturen und Kultivierungsmassnahmen eine Herausforderung.

L'année agricole 2024

Auteur : Daniel Erdin

Sources : Agristat ; Agroscope ; Office fédéral de la statistique (OFS) ; TSM Treuhand GmbH

Le présent article a pour but de mettre en évidence quelques développements essentiels de l'année agricole 2024 qui pourraient encore occuper longtemps l'agriculture suisse. Il s'agit notamment de la météo de plus en plus capricieuse, des problèmes dans la production végétale, de la surabondance des veaux d'engrais, des blocages du marché des veaux de boucherie, des défis dans la production laitière et de la stagnation des revenus du travail.

La météo devient-elle plus capricieuse ?

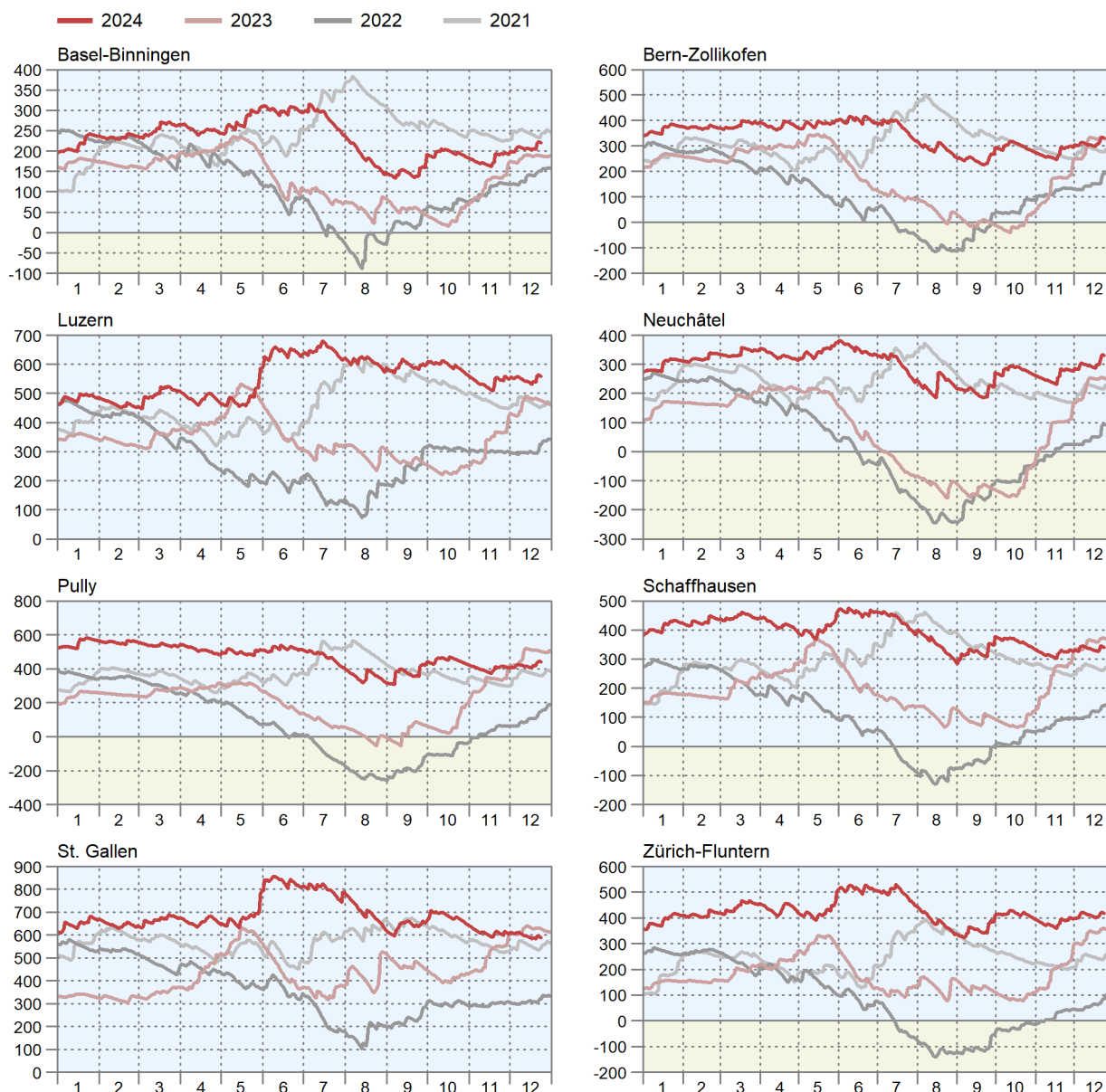
L'année 2024 a de nouveau été une année riche en précipitations, à l'instar de 2016 et 2021. On parle beaucoup de réchauffement climatique et de manque d'eau, mais il semble que pour l'instant ce soient des années avec des précipitations supérieures à la moyenne qui causent les plus grands problèmes dans la production végétale : mauvais développement des cultures en raison du manque de soleil et de l'humidité stagnante, maladies fongiques, problèmes phytosanitaires, mauvaises conditions de récolte, etc. Le graphique 1 met en évidence la différence considérable entre les années 2021 et 2024, plutôt humides, et les années 2022 et 2023, plutôt sèches, en matière de disponibilité de l'eau. C'est surtout en été et en automne que les différences sont marquées d'un site à l'autre. Dans de telles conditions, le choix des cultures et des mesures culturales à adopter est un défi.

Grafik 1: Gleitende Wasserbilanz von acht Stationen der Talzone in mm Wassersäule

Graphique 1: Bilan hydraulique glissant de huit stations de plaine en mm de colonne d'eau

Es wird angenommen, dass verfügbares Wasser (Niederschlag - Evapotranspiration) sich innerhalb eines Jahres verfüchtigt.

Il est supposé que l'eau disponible (précipitations - évapotranspiration) disparaît au cours d'une année.



Unbefriedigende Ernten im Ackerbau

Das Getreide und die Körnerleguminosen litten 2024 stark unter der nassen Witterung. Aber auch bei den Kartoffeln, Zuckerrüben und Ölsaaten kann die Entwicklung nicht befriedigen (siehe Grafik 2). Bei den letzteren sind v.a. die Zuckergehalte in den letzten Jahren sehr tief ausgefallen. Insgesamt positiv waren die Ergebnisse im Obstbau. Im Weinbau brachte das Jahr mit Spätfrost im Frühling und nassen Verhältnissen ebenfalls vielerorts Probleme mit sich.

Des récoltes insatisfaisantes dans les grandes cultures

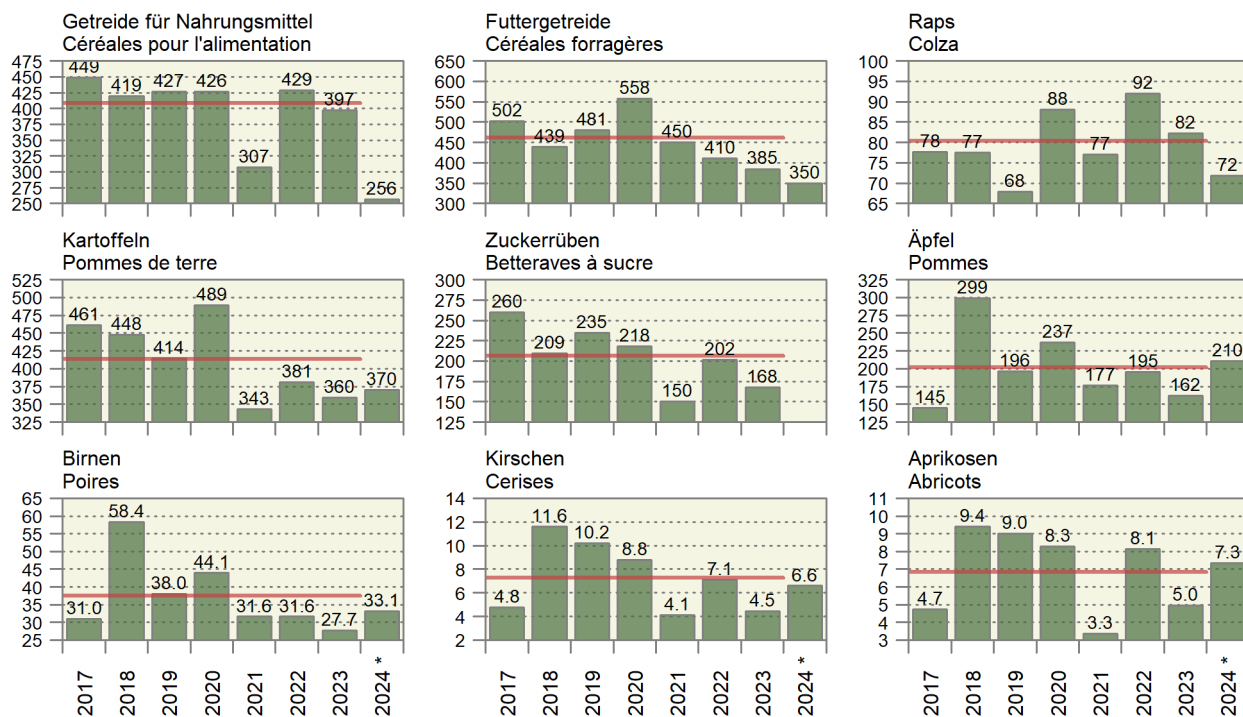
En 2024, les céréales et les protéagineux ont fortement souffert du temps humide. En outre, l'évolution n'est pas non plus satisfaisante pour les pommes de terre, les oléagineux et les betteraves sucrières (voir graphique 2). Pour ces dernières, ce sont surtout les teneurs en sucre qui ont été très faibles au cours des récentes années. Dans l'ensemble, les résultats ont été positifs en arboriculture. Dans la viticulture également, l'année a posé des problèmes en de nombreux endroits, en raison de gelées tardives au printemps et de conditions humides.

Grafik 2: Ernten 2017-2024

Graphique 2 : Récoltes 2017-2024

Gesamte Ernte in Kilotonnen, Schätzung für 2024; die rote Linie entspricht dem Mittelwert 2017 - 2023

Récolte totale en kilotonnes, estimation pour 2024 ; la ligne rouge correspond à la moyenne 2017 - 2023



In Politik und Gesellschaft wird vermehrt eine Verstärkung des Pflanzenbaus und eine Umstellung auf eine pflanzenbasierte Ernährung mit weniger tierischen Nahrungsmitteln gefordert. In der Realität ist die Schweizer Landwirtschaft im Pflanzenbau zunehmend mit Problemen konfrontiert. Der Pflanzenbau tat sich schwer mit den kapriziösen Wetterbedingungen der letzten Jahre. Dazu kommen Einschränkungen beim Pflanzenschutz und in der Düngung. Ebenfalls steigt der Druck auf den Pflanzenbau durch das Auftreten neuer Krankheiten und neuer Schädlinge. In der Tierproduktion gibt es zwar auch grössere Schwankungen, man denke an den Schweinezyklus. Insgesamt sind die Erträge aus der Tierhaltung jedoch konstanter und liefern einen grösseren Anteil am Produktionswert der Schweizer Landwirtschaft.

Tierproduktion

2024 war die Situation in der Tierproduktion in vielen Bereichen gut bis sehr gut. Der Schweinemarkt erholte sich vom Tief der beiden Vorjahre. Beim Geflügel ging es sowohl in der Fleisch- wie auch in der Eierproduktion nach der Stagnation von 2023 wieder aufwärts. Es gab jedoch zwei Ausnahmen: Die Schlachtkälber- und die Milchproduktion (siehe Grafik 3).

Les milieux politiques et la société réclament un renforcement de la production végétale et un passage à une alimentation basée sur les plantes, contenant moins d'aliments d'origine animale. En réalité, l'agriculture suisse rencontre de plus en plus de problèmes dans le domaine de la production végétale. Cette dernière a eu du mal à faire face aux conditions météorologiques capricieuses de ces dernières années. À cela s'ajoutent de nouvelles restrictions en matière de protection phytosanitaire et de fertilisation. De même, l'apparition de nouvelles maladies et de nouveaux ravageurs constitue une menace supplémentaire. Dans la production animale, il y a certes aussi des fluctuations importantes, il suffit de penser au cycle du porc, mais dans l'ensemble, les revenus de l'élevage sont plus constants et fournissent une part plus importante de la valeur de production de l'agriculture suisse.

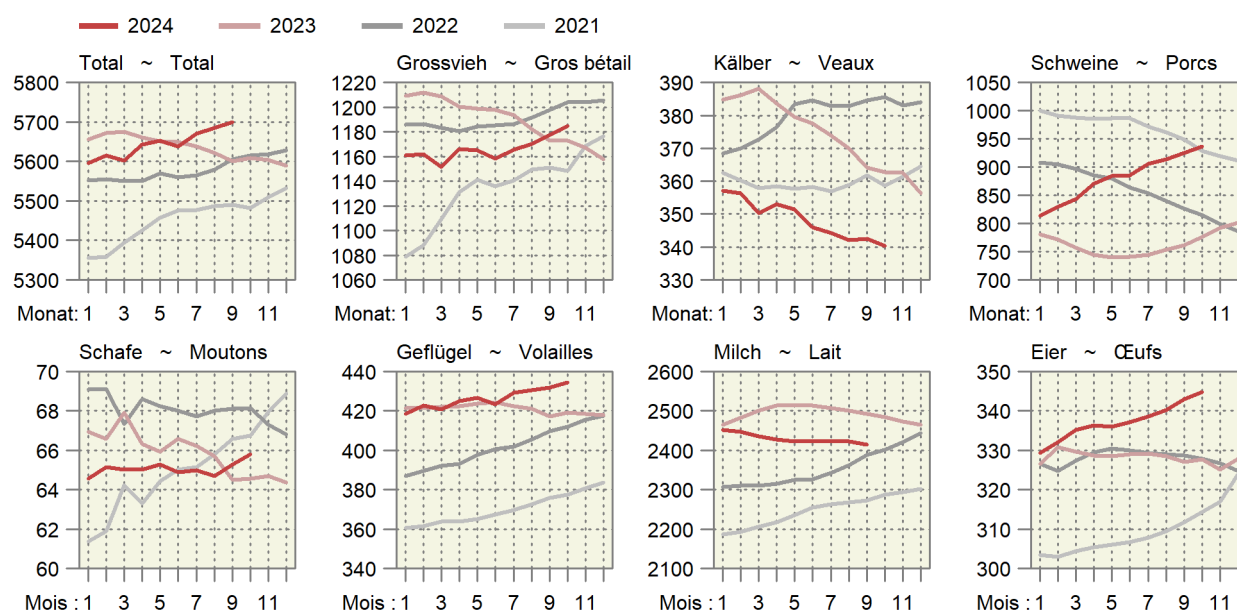
Production animale

En 2024, la situation de la production animale était bonne à très bonne dans de nombreux domaines. Le marché du porc s'est remis du creux des deux années précédentes. Dans le domaine de la volaille, la production de viande et d'œufs est repartie à la hausse après la stagnation de 2023. Il y a toutefois eu deux exceptions à cette situation générale favorable : la production de veaux de boucherie et la production laitière (voir graphique 3).

Grafik 3: Verkaufswert tierischer Erzeugnisse kumuliert über 12 Monate

Graphique 3 : Valeur de vente de produits d'origine animale cumulée sur 12 mois

Über 12 Monate kumulierte Werte in Millionen CHF ~ Valeurs cumulées sur 12 mois en millions de CHF



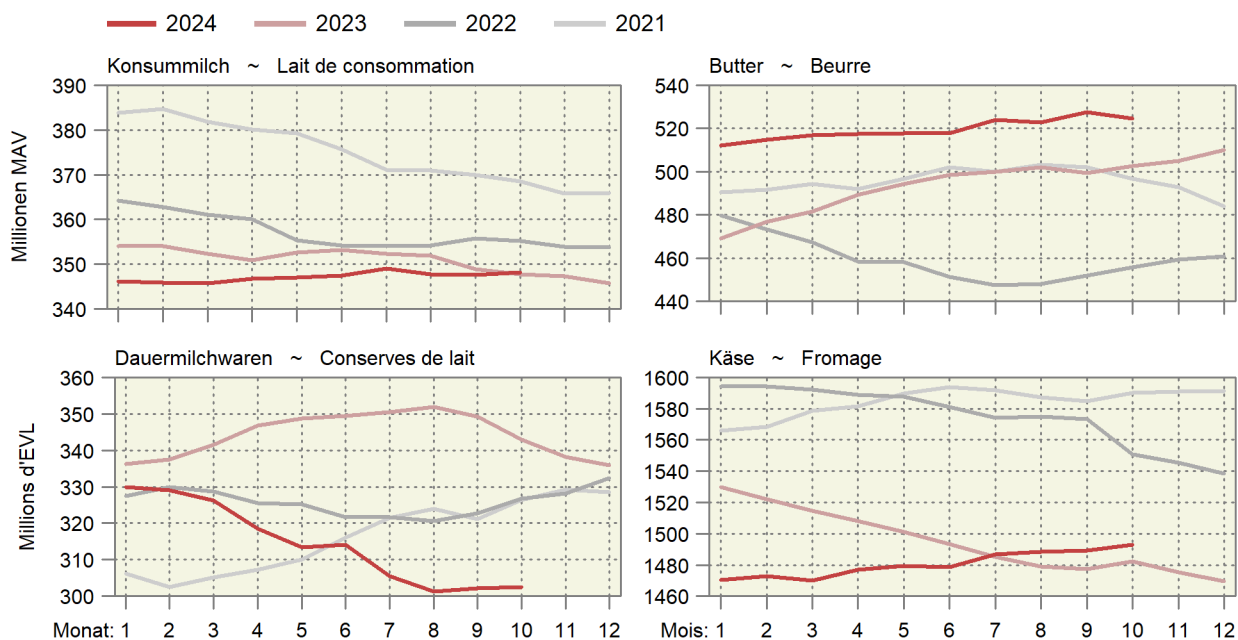
Bei den Schlachtkälbern hat sich die Baisse von 2023 im Jahr 2024 fortgesetzt. Im Oktober und November 2024 wurden je 10% der Schlachtkälber als Wurstkälber geschlachtet, d.h. mit einem Schlachtgewicht von maximal 60 kg. Damit wurde das Volumen der Kalbfleischproduktion um 6 bis 7 Prozent reduziert und der Markt etwas entlastet. Die Probleme in der Schlachtkälberproduktion haben auch Konsequenzen für den Tränkermarkt, wo es schwieriger wird, Abnehmer für alle Tränker zu finden. Die durchschnittlichen Tränkerpreise sind in den letzten Jahren, abgesehen von den saisonalen Schwankungen, gesunken. Es hat offensichtlich zu viele Tränker auf dem Markt und die Schlachtkälberproduktion kann die Funktion als Ventil des Kälbermarktes bei schwindendem Marktvolumen nicht mehr vollständig erfüllen.

Auf dem Milchmarkt waren in der letzten Zeit sowohl die Produktionsmenge als auch der Produzentenpreis rückläufig, wobei gleichzeitig der Butterberg zunahm. Die Produktion von Konsummilch ist nach den Corona-Jahren 2020/21 schnell und deutlich gesunken (Grafik 4). Die Käseexporte haben aufgrund der hohen Teuerung im Ausland schon länger Mühe. Entsprechend ging die Käseproduktion 2022 und 2023 zurück, hat sich jedoch in den letzten Monaten wieder stabilisiert. Nun ist offensichtlich auch die Nachfrage nach Schweizer Milchpulver in der Schokolade-Industrie rückläufig. Denn dort werden Einsparungsmöglichkeiten gesucht, da der Kakao aktuell sehr teuer ist. In der Presse wurde vermehrt darauf hingewiesen, dass die Marke Toblerone von Mondelez übernommen wurde und in der Folge allenfalls ohne Schweizer Milch produziert werde. In Grafik 4 entspricht die Differenz zwischen der Milchmenge für die Produktion von Dauermilchwaren im laufenden und im vorhergehenden Jahr in etwa dem befürchteten Rückgang. Diese Milchmenge muss auf andere Art verwertet werden, nicht zuletzt in der Form von Butter.

Pour les veaux de boucherie, la baisse de 2023 s'est poursuivie en 2024. En octobre et novembre 2024, 10% des veaux de boucherie ont été abattus comme veaux à saucisses, c'est-à-dire avec un poids de carcasse de 60 kg maximum. Le volume de la production de viande de veau a ainsi été réduit de 6 à 7%, ce qui a permis de désengorger quelque peu le marché. Les problèmes rencontrés dans la production de veaux de boucherie ont également des conséquences sur le marché des veaux d'engrais, où il devient plus difficile de trouver des acheteurs pour tous les animaux. Hormis les fluctuations saisonnières, les prix moyens des veaux d'engrais ont baissé ces dernières années. À l'évidence, il y a trop de veaux d'engrais sur le marché et la production de veaux de boucherie ne peut plus remplir pleinement sa fonction de soupape si le volume du marché diminue.

Sur le marché du lait, le volume de production et le prix à la production ont tous deux diminué ces derniers temps, tandis que les excédents de beurre ont augmenté. La production de lait de consommation a rapidement et nettement baissé après les années Covid-19 2020/21 (graphique 4). Les exportations de fromage peinent depuis longtemps en raison du renchérissement élevé à l'étranger. En conséquence, la production de fromage avait baissé en 2022 et 2023, mais s'est à nouveau stabilisée ces derniers mois. Il semble maintenant que la demande de poudre de lait suisse dans l'industrie du chocolat soit elle aussi en baisse. En effet, on cherche des possibilités d'économies dans cette industrie, car le cacao est actuellement très cher. La presse a communiqué à de nombreuses reprises que la marque Toblerone avait été reprise par Mondelez et qu'elle pourrait à l'avenir être produite sans lait suisse. Dans le graphique 4, la différence entre la quantité de lait destinée à la production de produits laitiers de longue conservation de l'année en cours et celle de l'année précédente correspond plus ou moins à la baisse redoutée. Cette différence est alors valorisée d'une autre manière, notamment en beurre.

Grafik 4: Trend der Milchverwertung nach Monat
 Grafique 4 : Tendence de la mise en valeur du lait par mois
 Über 12 Monate kumulierte Mengen; in Millionen Milchäquivalenten (MAV)
 Quantités cumulées sur 12 mois ; en millions d'équivalents-lait (EVL)



Wirtschaftliches Ergebnis 2024

Gemäss der Landwirtschaftlichen Gesamtrechnung (LGR) lag der Produktionswert 2024 nominal auf einem ähnlichen Niveau wie in den beiden Vorjahren (siehe Grafik 5). Die Kosten für Vorleistungen gingen leicht zurück, während das Bundesamt für Statistik (BFS) die Abschreibungen (Maschinen und Gebäude) annähernd konstant schätzte. Das Nettoeinkommen auf der Stufe der Landwirtschaftsbetriebe wurde 2024 leicht höher als in den beiden Vorjahren eingestuft. Im Vergleich sieht man, dass die gestiegenen Kosten für Vorleistungen und Abschreibungen dennoch nicht genügend gedeckt werden konnten und das Nettounternehmenseinkommen in den Jahren 2022 bis 2024 schon nominal tiefer lag als in den Jahren zuvor.

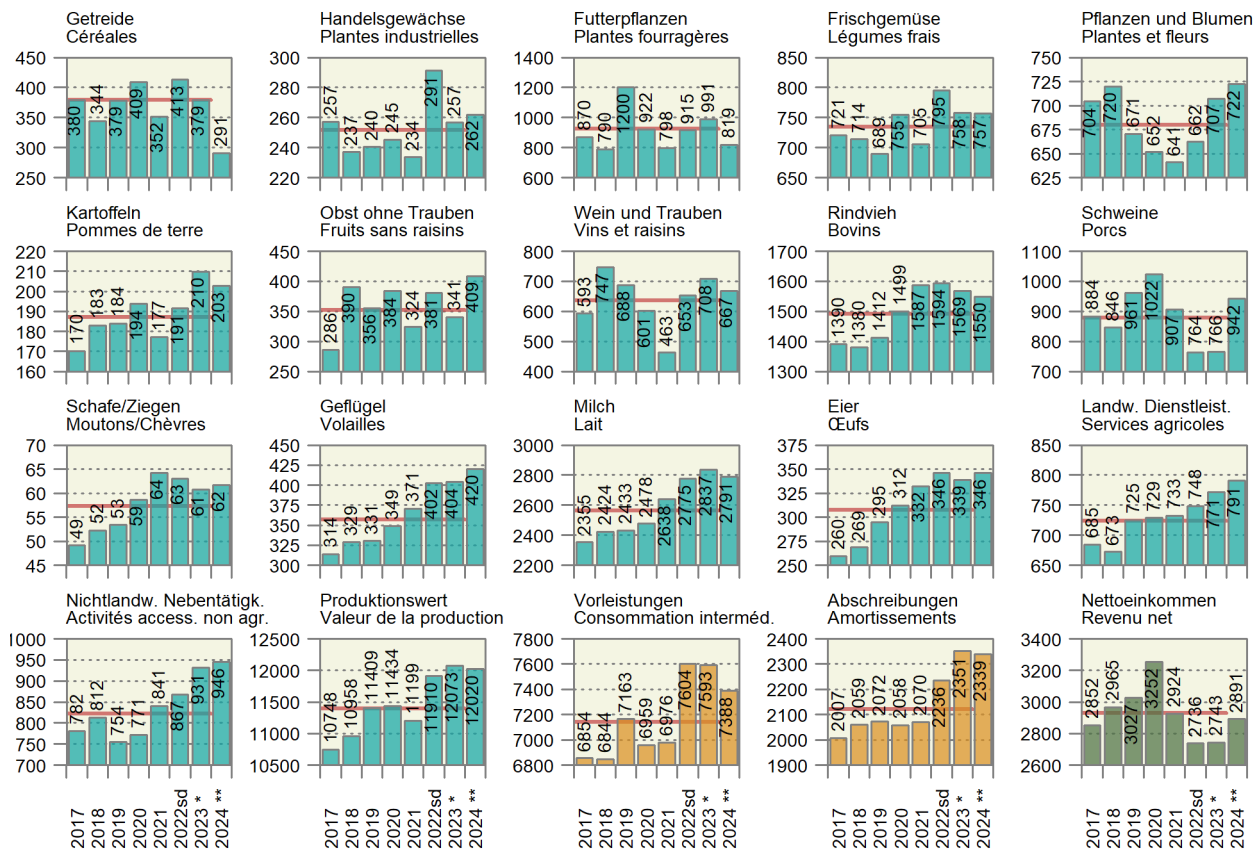
Résultat économique 2024

Selon les Comptes économiques de l'agriculture, la valeur de la production en 2024 se situait en valeurs nominales à un niveau similaire à celui des deux années précédentes (voir graphique 5). Les coûts des consommations intermédiaires ont légèrement diminué, tandis que l'Office fédéral de la statistique (OFS) a estimé que les amortissements (machines et bâtiments) sont restés à peu près constants. En 2024, le revenu net au niveau des exploitations agricoles a été classé légèrement supérieur à celui des deux années précédentes. En comparaison, on constate néanmoins que l'augmentation des coûts des prestations intermédiaires et des amortissements n'a pas pu être suffisamment couverte et que le revenu net des exploitations pour les années 2022 à 2024 était déjà inférieur en valeurs nominales à celui des années précédentes.

Grafik 5: Produktionswert, Kosten, Nettounternehmenseinkommen 2017 - 2024

Graphique 5: Valeur de la production, frais, revenu net d'entreprise 2017 - 2024

In Millionen CHF; rote Linie: Mittel 2017 - 2023 ~ En millions de CHF; ligne rouge: moyenne 2017 - 2023



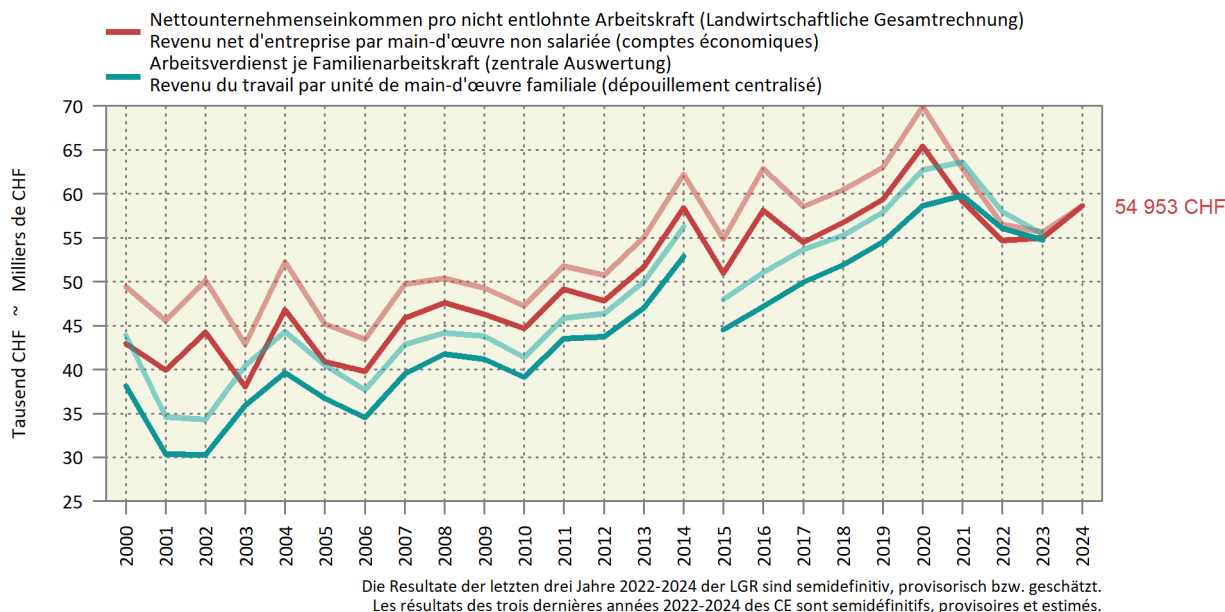
Die allgemeine Teuerung kann bis 2021 annähernd vernachlässigt werden, betrug jedoch von 2021 bis 2024 ca. 6,3 Prozent. Dies führte dazu, dass der Arbeitsverdienst pro Familienarbeitskraft in den letzten drei Jahren real tiefer lag als in den Jahren 2019 bis 2021. In der Grafik 6 wird der Arbeitsverdienst pro Familienarbeitskraft gemäss der zentralen Auswertung von Buchhaltungsdaten und gemäss der landwirtschaftlichen Gesamtrechnung dargestellt. Die Methoden beinhalten einige Unterschiede, insbesondere bezüglich Versicherungsleistungen und Abschreibungen. Dennoch verläuft die Entwicklung weitgehend parallel. Die dunkleren Linien zeigen die nominale Entwicklung und die hellere die reale, welche mit der allgemeinen Teuerung gemäss dem Landesindex der Konsumentenpreise deflationiert wurde. Zusammenfassend kann man sagen, dass die Entwicklung des Arbeitsverdienstes positiv verlief, zumindest seit der Einführung der neuen Methode für die zentrale Auswertung ab 2015 bis ins Jahr 2021. In den letzten drei Jahren 2022 bis 2024 gab es einen Bruch in dieser Entwicklung, v.a. wenn man den realen Arbeitsverdienst betrachtet. Die Landwirtschaft kämpft jedoch nicht allein mit stagnierenden oder sinkenden Reallohnen. Dies ist gemäss Bundesamt für Statistik auch in anderen Wirtschaftszweigen der Fall.

Le renchérissement général était négligeable jusqu'en 2021, mais entre 2021 et 2024, il s'est élevé à environ 6,3%. Il en résulte que le revenu du travail par unité de main-d'œuvre familiale a été plus faible en valeurs réelles au cours des trois dernières années qu'entre 2019 et 2021. Le graphique 6 présente le revenu du travail par unité de main-d'œuvre familiale selon le Dépouillement centralisé des données comptables et selon les Comptes économiques de l'agriculture. Les méthodes comportent quelques différences, notamment en ce qui concerne les prestations d'assurance et les amortissements. Néanmoins, l'évolution est en grande partie parallèle. Les lignes plus foncées montrent l'évolution nominale et la plus claire l'évolution réelle, déflatée par le renchérissement général selon l'indice des prix à la consommation. En résumé, on peut dire que l'évolution du revenu du travail a été positive jusqu'en 2021, du moins depuis l'introduction de la nouvelle méthode pour l'évaluation centrale en 2015. Au cours des trois dernières années, de 2022 à 2024, la courbe s'inverse, surtout si l'on considère le revenu réel du travail. L'agriculture n'est toutefois pas la seule à lutter contre la stagnation ou la baisse des salaires réels. Selon l'OFS, d'autres secteurs économiques sont également concernés.

Grafik 6: Entwicklung des Arbeitsverdienstes pro nicht entlohnte Arbeitskraft, 2000-2024

Graphique 6 : Évolution du revenu de la main-d'œuvre non salariée, 2000-2024

Dunkle Linien: nominal, helle Linien: real; deflationiert mit dem Landesindex der Konsumentenpreise, 2024 = 100
 Die Methode der zentralen Auswertung wurde auf 2015 überarbeitet.
 Lignes foncées : nominal, lignes claires : déflatée avec l'indice des prix à la consommation, 2024 = 100
 La méthode du dépouillement centralisé a été révisée pour 2015.



Fazit

Die Landwirtschaftsbetriebe konnten die Inflation auf der Kostenseite bisher nicht gänzlich kompensieren. Dies hat das wirtschaftliche Ergebnis in den Jahren 2022 bis 2024 beeinträchtigt. In dieser Situation verstärkt der Detailhandel gerade den Preiswettbewerb, womit eine Anpassung der Produzentenpreise in Zukunft nicht einfacher werden dürfte. In diversen Bereichen (Klima, Ackerbau, Tränker, Milchproduktion, Neophyten, Krankheiten, Grossraubtiere usw.) muss nach neuen Lösungen gesucht werden. Gerade der Pflanzenbau leidet aktuell stark, womit eher ein Rückgang als die gewünschte Verstärkung droht.

Conclusion

Jusqu'à présent, les exploitations agricoles ne sont pas parvenues à compenser totalement l'inflation des coûts, ce qui a affecté le résultat économique pour les années 2022 à 2024. Dans cette situation, le commerce de détail renforce justement la concurrence sur les prix, ce qui ne facilitera probablement pas à l'avenir l'ajustement des prix à la production. De nouvelles solutions doivent être recherchées dans divers domaines (climat, cultures, veaux d'engrais, production laitière, néophytes, maladies, grands prédateurs, etc.). La production végétale, en particulier, souffre beaucoup à l'heure actuelle, ce qui risque de provoquer un recul plutôt que le renforcement souhaité.