

2023

# Statistische Erhebungen und Schätzungen über Landwirtschaft und Ernährung

## Statistiques et évaluations concernant l'agriculture et l'alimentation

### Kapitel 1

### Betriebsverhältnisse

### Chapitre 1

### Conditions d'exploitations

Erschienen: September 2024  
Publié en: septembre 2024



**agristat** 

# 1. Betriebsverhältnisse ~ Conditions d'exploitation

---

Tabelle ~ Tableau

Seite ~ Page

1.1	Landwirtschaftsbetriebe Exploitations agricoles .....	7
1.2	Landwirtschaftliche Nutzfläche der Landwirtschaftsbetriebe Surface agricole utile des exploitations agricoles.....	8
1.3	Landwirtschaftsbetriebe nach Grössenklasse Exploitations agricoles par classe de grandeur.....	9
1.4	Mittlere landwirtschaftliche Nutzfläche der Landwirtschaftsbetriebe Surface agricole utile moyenne des exploitations agricoles.....	10
1.5	Landwirtschaftsbetriebe nach ihrer betriebswirtschaftlichen Ausrichtung Exploitations agricoles selon l'orientation technico-économique .....	11
1.6	Landwirtschaftsbetriebe mit Nutztieren Exploitations agricoles avec des animaux de rente.....	12
1.7	Landwirtschaftsbetriebe mit einer innerbetrieblichen Diversifikation Exploitations agricoles avec une diversification de l'activité au sein de l'exploitation.....	13
1.8	Biobetriebe Exploitations biologiques.....	14
1.9	Betriebsführung, Ausbildung, Eigentumsverhältnisse und Weiterführung Gestion, formation, conditions de propriété et reprise .....	15
1.10	Bewirtschafter und Bewirtschafterinnen nach Altersklassen Chefs et cheffes d'exploitations par classe d'âge .....	16
1.11	Beschäftigte in Landwirtschaftsbetrieben Employés dans des exploitations agricoles .....	17
1.12	Landwirtschaftsbetriebe mit Beschäftigten und Zahl der Beschäftigten Exploitations agricoles avec des employés et effectif des employés.....	18
1.13	Landwirtschaftsbetriebe nach der Zahl der Standardarbeitskräfte (SAK) Exploitations agricoles selon le nombre d'unité de main d'œuvre standard (UMOS).....	19
1.14	Erwerbstätige nach Wirtschaftssektor und Nationalität Personnes actives par secteurs économiques selon la nationalité.....	20
1.15	Bestand und neue Inverkehrsetzungen von Landwirtschaftsfahrzeugen Effectif et nouvelles mises en circulation de véhicules agricoles .....	21
1.16	Bauinvestitionen und Bauvorhaben Investissements et projets de construction .....	22
1.17	Bauinvestitionen nach Art der Auftraggeber und nach Kategorie der Bauwerke Investissement dans la construction, par genre de maître d'ouvrage .....	23

## Zeichenerklärung, Abkürzungen

**Ein Strich (-)** anstelle einer Zahl bedeutet, dass nichts vorkommt (absolut Null).

**Eine Null (0 oder 0,0 usw.)** bedeutet eine Grösse, die kleiner ist als die Hälfte der verwendeten Einheit (jedoch grösser als absolut Null).

**Drei Punkte (...)** anstelle einer Zahl bedeuten, dass diese nicht erhältlich oder ohne Bedeutung ist oder aus anderen Gründen weggelassen wurde.

**Ein Asterisk bzw. Sternchen (\*)** bedeutet, dass die betreffenden Zahlen provisorisch sind und später durch definitive, in der Regel genauere Werte ersetzt werden.

**Ein doppelter Asterisk bzw. zwei Sternchen (\*\*)** bedeuten, dass es sich bei den betreffenden Zahlen um Schätzwerte oder Prognosen handelt.

**Ein r** bedeutet, dass die betreffenden Zahlen nachträglich revidiert wurden.

**Rundung:** Die Zahlen werden ohne Rücksicht auf die Endsumme auf- bzw. abgerundet. Bei Differenzen zwischen addierten Teilsummen und Gesamtsumme werden die Einzelwerte nicht angepasst.

Die in der Vorspalte mehrmals verwendeten Abkürzungen für die Zonen entsprechen der **Zoneneinteilung gemäss dem landwirtschaftlichen Produktionskataster**. Die Ackerbauzone und die Übergangszonen wurden auf den 1.1.2008 in der Talzone (T/P) vereint (landwirtschaftliche Zonen-Verordnung SR 912.1). Mit den sechs Zonen werden drei bzw. zwei Regionen gebildet:

T/P	Talzone	}	Talregion	}	Talgebiet
H/C	die Hügelzone		Hügelregion		
B/M 1	die Bergzone I	}	Bergregion	}	Berggebiet
B/M 2	die Bergzone II				
B/M 3	die Bergzone III				
B/M 4	die Bergzone IV				

In diesen sechs Zonen sind die Sömmerungsflächen nicht enthalten.

**Die Grössenklassen** beziehen sich auf die landwirtschaftliche Nutzfläche in ha, sofern in der Tabelle nichts Anderes vermerkt ist.

**Bio** (Betriebsgruppe): Betriebe mit anerkannter biologischer Bewirtschaftung.

**ÖLN:** Ökologischer Leistungsnachweis, bestehend aus tiergerechter Haltung der Nutztiere, ausgeglichene Düngerbilanz, angemessener Anteil an ökologischen Ausgleichsflächen, geregelte Fruchtfolge, geeigneter Bodenschutz, Auswahl und gezielte Anwendung der Pflanzenbehandlungsmittel und für Biobetriebe noch spezielle Bestimmungen.

Aus Platzgründen wird oft nur die männliche Form (z.B. Bewirtschafter, Angestellter) verwendet. Die Bezeichnungen gelten jedoch für beide Geschlechter, falls in den betreffenden Tabellen nicht ausdrücklich etwas anderes vermerkt ist.

**Die Tilde (~)** trennt deutschsprachige und entsprechende französischsprachige Textteile.

## Explications des signes, liste des abréviations

**Un tiret (-)** au lieu d'un chiffre, signifie que rien ne se passe (zéro absolu).

**Un zéro (0 ou 0,0 etc.)** correspond à une grandeur inférieure à la moitié de l'unité utilisée (bien que supérieure au zéro absolu).

**Trois points (...)** au lieu d'un chiffre, signifient que les données ne sont pas disponibles ou sont sans importance, voir qu'elles peuvent être laissées de côté pour d'autres raisons.

**Un astérisque resp. une petite étoile (\*)** signifie que les indications respectives sont provisoires et seront remplacées plus tard par des indications définitives, en général plus précises.

**Un astérisque double resp. deux petites étoiles (\*\*)** signifient que les chiffres indiqués sont des estimations ou des prévisions.

**Un r** signifie que les chiffres indiqués ont été révisés après coup.

**Chiffres arrondis:** Les chiffres sont arrondis à la valeur supérieure ou inférieure, ce qui peut avoir comme conséquence que la somme des chiffres arrondis diffère du total.

Les abréviations des zones, utilisées à plusieurs reprises dans l'avant-colonne, correspondent à la **répartition des zones conformément au cadastre de la production agricole**. La zone de grandes cultures et les zones intermédiaires ont été réunies le 1<sup>er</sup> janvier 2008 dans la zone de plaine (T/P) (Ordonnance sur les zones agricoles SR 912.1). Les six zones sont rassemblées en trois ou deux groupes :

T/P	zone de plaine	}	rég. de plaine	}	rég.de plaine
H/C	zone des collines		rég. des collines		
B/M 1	zone de montagne I	}	rég. de montagne	}	rég.de montagne
B/M 2	zone de montagne II				
B/M 3	zone de montagne III				
B/M 4	zone de montagne IV				

Les surfaces d'estivage ne sont pas englobées dans ces six zones.

**Les ordres de grandeurs** se rapportent aux surfaces agricoles utiles en ha, pour autant que le tableau ne donne pas d'autres précisions.

**Bio** (groupe d'exploitation): Exploitations avec mode de production biologique reconnu.

**PER:** Prestations écologiques requises constituées de la garde des animaux de rente respectueuse de l'espèce, du bilan de fumure équilibré, de la part équitable de surfaces de compensation écologique, de l'assolement régulier, de la protection appropriée du sol, de la sélection et utilisation ciblée des produits de traitement des plantes et des dispositions spéciales pour les exploitations biologiques.

Pour des raisons de place, nous n'avons indiqué souvent que la forme masculine (p. ex. exploitants, employés). Sauf mention contraire dans les tableaux correspondants, les désignations s'appliquent toujours de la même manière aux deux sexes.

**Le tilde (~)** sépare des textes en langue allemande des textes correspondants en langue française.

## Liste verwendeter Abkürzungen

a	Are (100 m <sup>2</sup> )
a.n.g.	anderweitig nicht genannt
APDE	Absorbierbares Protein im Darm aus verfügbarer Energie
BE	Bruttoenergie
BTS	Besonders tierfreundliche Stallhaltung
cal	Kalorie (4.184 Joule)
CHF	Schweizer Franken
dl	Deziliter
EBIT	Betriebliches Ergebnis vor Zinsen und Steuern
EBITDA	Betriebliches Ergebnis vor Zinsen, Steuern und Abschreibungen
EBT	Betriebliches Ergebnis vor Steuern
FiBu	Finanzbuchhaltung
FJAE	Familienjahresarbeitseinheit
FS	Frischsubstanz
g	Gramm
GJ	Gigajoule (1000 Megajoule)
GVE	Grossvieheinheit
ha	Hektaren (10 000 m <sup>2</sup> )
hl	Hektoliter (100 Liter)
J	Joule (0.239 cal)
JAE	Jahresarbeitseinheit
kcal	Kilokalorie (4.184 Kilojoule)
kg	Kilogramm
kJ	Kilojoule (1000 J)
kWh	Kilowattstunde (3.6 Megajoule)
l	Liter
LG	Lebendgewicht
LN	Landwirtschaftliche Nutzfläche
LW	Landwirtschaft
m <sup>2</sup>	Quadratmeter
MJ	Megajoule (1000 Kilojoule)
MwSt.	Mehrwertsteuer
N	Anzahl
NAT	Normalarbeitstage
NEL	Nettoenergie Laktation (Milch)
QM	Qualitätsmanagement Schweizer Fleisch
RAUS	Regelmässiger Auslauf im Freien
RGVE	Raufutter verzehrende Grossvieheinheit
RiGVE	Rinder-Grossvieheinheit
RP	Rohprotein
Rp.	Rappen
SAK	Standardarbeitskräfte
sd	halbdefinitiv (semi-definitiv)
SG	Schlachtgewicht
St.	Stück
t	Tonne (1000 kg)
TJ	Terajoule (1000 Gigajoule)
TS	Trockensubstanz
UEG(n)	Umsetzbare Energie Geflügel, N-korrigiert
USD	US-Dollar
VEP	Verdauliche Energie Pferd
VMA	Vollmilchäquivalent (2800 kJ)
VRP	Verdauliches Rohprotein Pferd

## Liste des abréviations

a	are (100 m <sup>2</sup> )
Agr.	agriculture
AQ	Assurance Qualité Viande Suisse
cal	calorie (4.184 joules)
CHF	franc suisse
CoFi	comptabilité financière
ct.	centimes
dl	décilitre
EB	énergie brute
EBIT	résultat d'exploitation avant intérêts et impôts
EBITDA	résultat d'exploitation avant intérêts, impôts et amortissements
EBT	résultat d'exploitation avant impôts
EDC	énergie digestible cheval
ELE	équivalent en lait entier (2800 kJ)
EMAV(n)	énergie métabolisable apparente volailles, corrigée N
g	gramme
GJ	gigajoule (1000 mégajoules)
ha	hectare (100 a resp. 10 000 m <sup>2</sup> )
hl	hectolitre (100 litre)
J	joule (0.239 cal)
JTN	jours de travail normalisés
kcal	kilocalorie (4.184 kilojoules)
kg	kilogramme
kJ	kilojoule (1000 J)
kWh	kilowattheure (3.6 mégajoules)
l	litre
m <sup>2</sup>	mètre carré
MA	matière azotée
MAD	matière azoté digestible (cheval)
MF	matière fraîche
MJ	mégajoule (1000 kilojoules)
MS	matière sèche
N	nombre
n.d.a.	non défini ailleurs
NEL	énergie nette pour la production laitière
PAIE	protéines absorbables dans l'intestin à partir de l'énergie disponible
pce	pièce
PM	poids mort
PV	poids vif
SAU	surface agricole utile
sd	semi-définitif
SRPA	sorties régulières en plein air
SST	système de stabulation particulièrement respectueux des animaux
t	tonne (1000 kg)
TJ	térajoule (1000 gigajoules)
TVA	taxe sur la valeur ajoutée
UGB	unité de gros bétail
UGBB	unité de gros bétail bovin
UGBFG	unité de gros bétail consommant des fourrages grossiers
UMOS	unité de main-d'œuvre standard
USD	dollar américain
UTA	unité de travail annuel
UTAF	unité de travail annuel de la famille

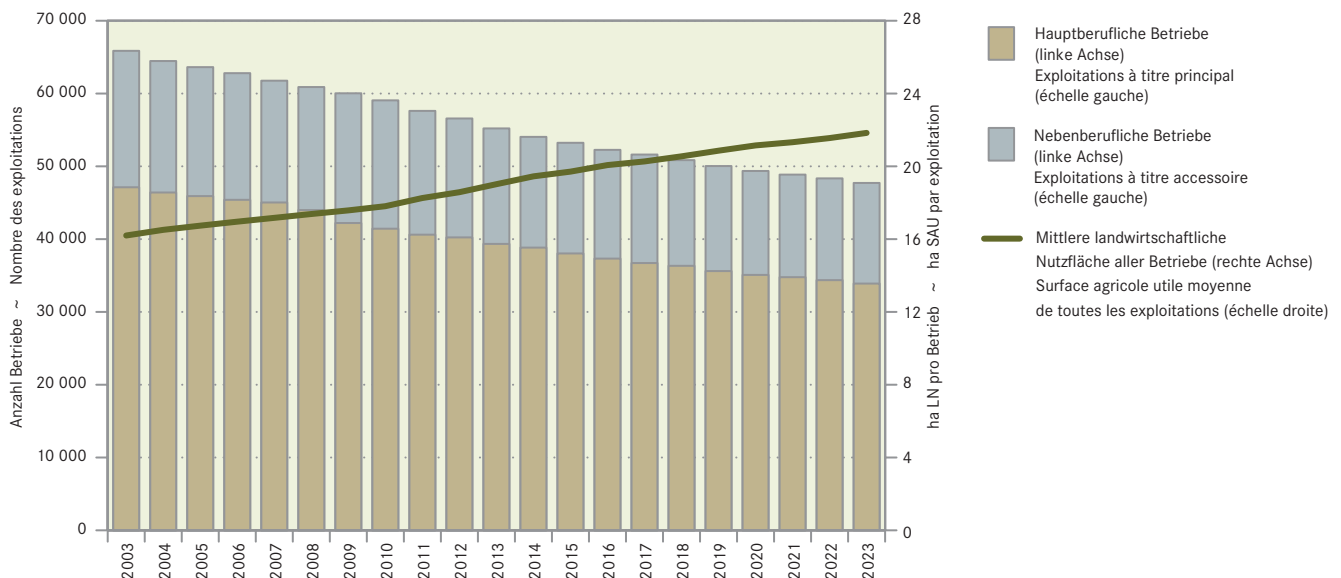
## 1. Betriebsverhältnisse ~ Conditions d'exploitation

Die landwirtschaftliche Betriebsstrukturhebung und die landwirtschaftliche Betriebszählung erfassen Betriebe, welche mindestens einen der folgenden Mindestwerte erreichen: 1 Hektare landwirtschaftliche Nutzfläche, 30 Aren Spezialkulturen, 10 Aren in geschütztem Anbau, 8 Mutterschweine, 80 Mastschweine oder 300 Stück Geflügel. 2023 erfasste das Bundesamt für Statistik aufgrund dieser Definition 47 719 Landwirtschaftsbetriebe. 67% aller Landwirtschaftsbetriebe hielten am Stichtag Rindvieh. Bei den Betrieben mit mehr als 20 ha landwirtschaftlicher Nutzfläche waren es gar 85%. Dementsprechend wurde die Mehrzahl der Betriebe, nämlich 27 632, durch das Bundesamt für Statistik als Weideviehbetriebe klassiert. Die Zahl der biologisch wirtschaftenden Betriebe ist 2023 um 1,0% angestiegen, auf 7896 Betriebe. Diese Betriebe bewirtschafteten eine Fläche von 190 007 ha. Dies entsprach 18,2% der gesamten landwirtschaftlichen Nutzfläche (Tabelle 1.8). Insbesondere die anhaltende Steigerung der Produktivität führt in der Landwirtschaft zu einem kontinuierlichen Strukturwandel. Die Zahl der Betriebe nimmt deshalb von Jahr zu Jahr ab. Die jährliche Abnahmerate lag in den letzten zehn Jahren im Mittel bei 1,5%. Je nach Betriebstyp verläuft die Entwicklung teilweise deutlich schneller. So ist etwa die Anzahl der Schweine- und Hühnerhalter relativ betrachtet viel stärker zurückgegangen als die Anzahl Landwirtschaftsbetriebe insgesamt. Zudem führen der wirtschaftliche Druck und der technische Fortschritt in den Betrieben zu einer Reduktion der Anzahl Betriebszweige. Dabei gibt es Betriebe, die eher extensivieren und solche, welche die verbleibenden Betriebszweige intensivieren. Teilweise werden auch neue Betriebszweige, insbesondere in der Paralandwirtschaft erschlossen.

Le relevé des structures agricoles et le recensement des exploitations agricoles prennent en compte les exploitations qui atteignent au moins l'une des valeurs minimales suivantes: 1 hectare de surface agricole utile, 30 ares de cultures spéciales, 10 ares de cultures sous abri, 8 truies mères, 80 porcs à l'engrais ou 300 unités de volaille. En 2023, l'Office fédéral de la statistique recensait, d'après cette définition, 47 719 exploitations agricoles. Au jour de référence, 67% des exploitations agricoles détenaient du bétail bovin. Quant aux exploitations totalisant plus de 20 ha de surface agricole utile, elles étaient même 85% à posséder du bétail bovin. L'Office fédéral de la statistique a classé la majorité des exploitations (à savoir 27 632) comme des exploitations herbivores. En 2023, le nombre d'exploitations biologiques a augmenté de 1,0%, passant à 7896. Ces exploitations ont travaillé sur 190 007 ha de terres. Cela correspond à près de 18,2% de la surface agricole utile totale (tableau 1.8). C'est notamment l'augmentation continue de la productivité qui entraîne des changements structurels continus pour l'agriculture. Le nombre d'exploitation diminue donc d'année en année. Le taux de diminution annuel se situe à 1,5% pour la période des dix dernières années. Selon le type d'exploitation, l'évolution est cependant parfois nettement plus rapide. Ainsi, en termes relatifs, le nombre d'éleveurs porcins et d'aviculteurs a diminué beaucoup plus fortement que le nombre d'exploitations agricoles dans son ensemble. De plus, la pression économique et le progrès technique induisent une réduction des branches de production dans les exploitations. Dans ce contexte, certaines exploitations montrent une tendance à l'extensification, tandis que d'autres procèdent à une intensification des branches de production restantes. Les exploitations se lancent parfois aussi dans de nouveaux créneaux, en particulier dans la para-agriculture.

### Anzahl Landwirtschaftsbetriebe und mittlere landwirtschaftliche Nutzfläche Nombre des exploitations agricoles et surface agricole utile moyenne

Siehe Tabellen 1.1 und 1.4 ~ Voir tableaux 1.1 et 1.4



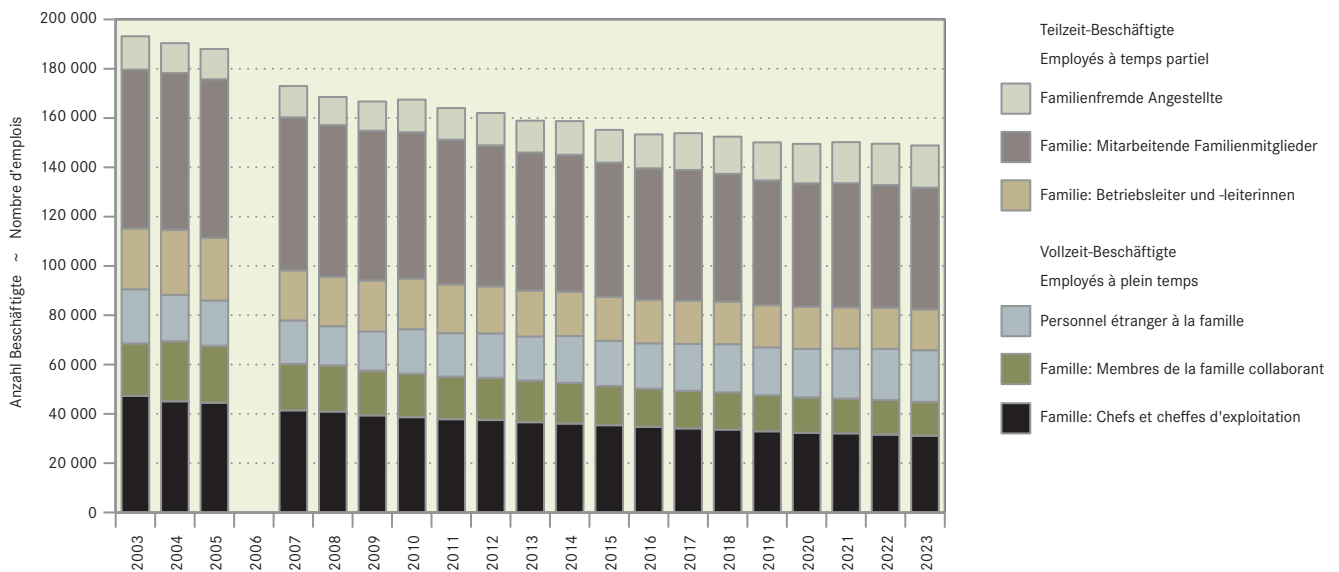
## 1. Betriebsverhältnisse ~ Conditions d'exploitation

71% der Betriebe wurden durch das Bundesamt für Statistik als hauptberufliche Betriebe eingestuft. Auf den entsprechenden Betrieben fielen gemäss den Berechnungen des Bundesamtes für Statistik mehr als 1500 Arbeitsstunden pro Jahr an. 31 145 Betriebsleiter und Betriebsleiterinnen gaben an, Vollzeit auf dem Betrieb zu arbeiten, während 16 574 Betriebsleiter und Betriebsleiterinnen teilzeitlich auf dem Betrieb tätig waren (Tabelle 1.11). Insgesamt waren auf den Landwirtschaftsbetrieben 148 880 Personen beschäftigt.

71% des exploitations ont été classifiés comme exploitation à titre principal pas l'Office fédéral de la statistique. Celui-ci a calculé que ces exploitations dépassaient 1500 heures annuelles de travail. 31 145 chefs d'exploitation ont indiqué de travailler à temps plein sur l'exploitation pendant que 16 574 chefs d'exploitations ont été actifs à temps partiel sur l'exploitation (tableau 1.11). Dans l'ensemble, 148 880 personnes étaient occupées sur les exploitations agricoles.

### Beschäftigte in Landwirtschaftsbetrieben Emploi dans des exploitations agricoles

Siehe Tabelle 1.12 ~ Voir tableau 1.12





# 1. Betriebsverhältnisse ~ Conditions d'exploitation

## 1.1 Landwirtschaftsbetriebe Exploitations agricoles

	Total					Hauptberufliche Betriebe Exploitations à titre principal				
	2010	2020	2021	2022	2023	2010	2020	2021	2022	2023
Landwirtschaftsbetriebe nach Kanton ~ Exploitations agricoles par canton										
ZH	3 961	3 213	3 149	3 078	3 014	2 602	2 165	2 171	2 153	2 122
BE	11 971	10 112	9 977	9 879	9 734	8 772	7 364	7 276	7 160	7 032
LU	5 088	4 450	4 402	4 357	4 301	3 759	3 213	3 177	3 136	3 070
UR	648	540	537	527	521	374	300	294	305	312
SZ	1 734	1 517	1 509	1 486	1 472	1 244	1 071	1 087	1 064	1 041
OW	716	604	598	595	595	495	435	426	426	426
NW	503	417	409	397	398	355	297	289	279	279
GL	420	351	337	340	336	312	250	248	252	250
ZG	601	547	545	541	535	450	396	395	383	393
FR	3 216	2 690	2 661	2 628	2 598	2 558	2 137	2 118	2 088	2 045
SO	1 580	1 324	1 301	1 288	1 281	1 049	894	894	890	871
BS/BL	1 009	910	911	894	887	705	624	627	618	617
SH	633	523	515	504	498	430	367	365	353	357
AR	814	675	672	669	655	569	492	491	496	484
AI	534	440	429	424	417	411	345	340	336	331
SG	4 592	3 860	3 787	3 761	3 707	3 485	2 916	2 885	2 854	2 810
GR	2 646	2 215	2 179	2 164	2 138	1 840	1 586	1 571	1 532	1 538
AG	3 738	3 052	3 011	2 976	2 931	2 228	1 874	1 872	1 866	1 867
TG	2 947	2 491	2 483	2 464	2 429	2 266	1 926	1 889	1 884	1 837
TI	1 164	1 055	1 059	1 031	1 027	634	554	569	562	560
VD	4 148	3 580	3 602	3 571	3 534	3 261	2 762	2 703	2 661	2 618
VS	3 907	2 634	2 654	2 628	2 585	1 662	1 384	1 377	1 368	1 353
NE	937	765	754	756	752	744	638	627	617	612
GE	433	389	388	393	396	329	283	282	280	276
JU	1 125	1 009	995	993	978	900	812	802	805	795
Landwirtschaftsbetriebe nach Grösßenklasse ~ Exploitations agricoles par classe de grandeur										
< 3 ha	6 659	5 203	5 329	5 397	5 410	2 113	1 544	1 587	1 598	1 606
3 - < 10 ha	12 655	8 692	8 482	8 260	8 018	5 135	3 330	3 285	3 208	3 086
10 - < 20 ha	19 305	14 005	13 611	13 181	12 786	15 048	10 168	9 868	9 526	9 153
20 - < 30 ha	11 432	10 287	10 119	9 966	9 776	10 429	9 209	9 060	8 868	8 692
30 - < 50 ha	7 050	8 114	8 165	8 287	8 375	6 768	7 800	7 841	7 943	8 034
50 + ha	1 964	3 062	3 158	3 253	3 354	1 941	3 034	3 134	3 225	3 325
Landwirtschaftsbetriebe nach Zone ~ Exploitations agricoles par zone										
T/P	26 297	21 857	21 632	21 376	21 084	19 261	16 219	16 089	15 891	15 647
H/C	8 400	7 351	7 275	7 185	7 075	5 882	5 075	5 012	4 956	4 873
B/M 1	7 821	6 688	6 641	6 602	6 542	5 520	4 704	4 627	4 584	4 528
B/M 2	9 209	7 580	7 515	7 446	7 360	6 275	5 370	5 331	5 273	5 197
B/M 3	5 231	4 299	4 211	4 177	4 123	3 236	2 740	2 737	2 700	2 685
B/M 4	2 107	1 588	1 590	1 558	1 535	1 260	977	979	964	966
<b>CH</b>	<b>59 065</b>	<b>49 363</b>	<b>48 864</b>	<b>48 344</b>	<b>47 719</b>	<b>41 434</b>	<b>35 085</b>	<b>34 775</b>	<b>34 368</b>	<b>33 896</b>

Bundesamt für Statistik (BFS),  
landwirtschaftliche Strukturerhebung (STRU)

Office fédéral de la statistique (OFS),  
relevé des structures agricoles (STRU)

# 1. Betriebsverhältnisse ~ Conditions d'exploitation

## 1.2 Landwirtschaftliche Nutzfläche der Landwirtschaftsbetriebe Surface agricole utile des exploitations agricoles

In Hektaren ~ En hectares

	Total					Hauptberufliche Betriebe Exploitations à titre principal				
	2010	2020	2021	2022	2023	2010	2020	2021	2022	2023
Landwirtschaftliche Nutzfläche nach Kanton ~ Surface agricole utile par canton										
ZH	73 744	72 373	72 232	72 072	71 893	59 892	61 310	62 060	62 227	62 371
BE	190 083	192 002	191 191	191 283	191 357	163 029	165 640	164 958	164 594	164 422
LU	77 582	75 525	75 459	75 480	75 467	66 559	63 754	63 810	63 901	63 290
UR	6 762	6 749	6 731	6 737	6 718	4 862	4 879	4 805	4 981	5 098
SZ	24 492	23 693	23 718	23 720	23 670	20 758	19 828	20 192	20 005	19 882
OW	7 825	7 794	7 766	7 768	7 790	6 621	6 743	6 699	6 701	6 718
NW	6 068	5 916	5 906	5 907	5 917	5 055	4 746	4 719	4 743	4 749
GL	6 852	6 919	6 928	6 965	6 952	6 044	5 916	6 016	6 071	6 129
ZG	10 651	10 610	10 605	10 571	10 566	9 277	9 206	9 194	8 971	9 137
FR	76 060	75 040	75 211	75 138	75 242	69 901	70 267	70 491	70 455	70 436
SO	32 540	31 463	31 342	31 273	31 295	27 281	26 704	27 000	27 105	26 922
BS/BL	22 281	21 859	21 845	21 789	21 762	18 956	18 793	18 850	18 899	18 880
SH	15 503	15 956	16 074	16 027	16 112	13 647	14 413	14 644	14 440	14 698
AR	12 075	11 874	11 916	11 949	11 899	10 579	10 681	10 727	10 814	10 747
AI	7 136	7 112	7 057	7 040	7 068	6 372	6 493	6 473	6 457	6 453
SG	72 063	71 296	71 138	71 366	71 272	64 025	63 977	64 041	64 409	64 398
GR	53 662	56 251	55 721	56 379	56 372	44 570	48 195	48 049	48 130	48 646
AG	61 329	60 133	59 587	59 564	59 470	49 583	49 313	49 303	49 307	49 947
TG	50 183	49 433	49 487	49 185	49 194	44 869	44 690	44 429	44 379	44 199
TI	14 232	13 906	13 903	13 861	13 901	11 491	11 433	11 568	11 642	11 682
VD	109 465	108 346	108 211	107 990	108 099	98 607	100 315	99 958	99 814	100 020
VS	37 435	36 272	36 345	36 271	36 382	25 388	28 020	28 040	28 040	28 530
NE	31 735	31 517	31 658	31 662	31 656	29 084	29 852	29 834	29 717	29 590
GE	11 392	11 251	11 227	11 273	11 287	10 409	10 336	10 373	10 461	10 383
JU	40 599	40 744	40 795	40 744	40 690	37 855	37 863	37 862	38 023	38 123
Landwirtschaftliche Nutzfläche nach Grössenklasse ~ Surface agricole utile par classe de grandeur										
< 3 ha	7 651	6 363	6 474	6 424	6 426	2 049	1 598	1 662	1 626	1 638
3 - < 10 ha	83 723	56 855	55 496	53 867	52 319	36 926	23 352	23 007	22 309	21 426
10 - < 20 ha	285 596	209 064	203 327	197 011	191 375	226 335	155 257	150 788	145 626	140 096
20 - < 30 ha	278 835	252 825	248 705	244 833	240 222	254 857	227 177	223 598	218 748	214 501
30 - < 50 ha	262 469	304 954	307 000	312 210	315 828	252 516	293 754	295 464	299 976	303 773
50 + ha	133 474	213 972	221 052	227 669	235 861	132 031	212 229	219 581	226 000	234 017
Landwirtschaftliche Nutzfläche nach Zone ~ Surface agricole utile par zone										
T/P	497 278	490 450	490 058	488 619	488 601	436 707	438 645	439 897	439 063	439 454
H/C	145 254	148 010	146 555	146 608	146 431	124 575	128 345	127 239	127 246	127 159
B/M 1	127 219	126 030	125 981	126 576	126 567	110 247	110 376	109 720	110 182	110 071
B/M 2	157 264	156 751	157 185	157 177	157 050	135 698	137 200	137 384	137 593	137 389
B/M 3	86 903	86 930	86 064	86 674	86 847	68 533	70 518	71 301	71 403	71 994
B/M 4	37 830	35 863	36 210	36 360	36 533	28 953	28 282	28 557	28 799	29 383
<b>CH</b>	<b>1 051 747</b>	<b>1 044 034</b>	<b>1 042 053</b>	<b>1 042 014</b>	<b>1 042 030</b>	<b>904 713</b>	<b>913 367</b>	<b>914 098</b>	<b>914 285</b>	<b>915 450</b>

Bundesamt für Statistik (BFS),  
landwirtschaftliche Strukturerhebung (STRU)

Office fédéral de la statistique (OFS),  
relevé des structures agricoles (STRU)



# 1. Betriebsverhältnisse ~ Conditions d'exploitation

## 1.3 Landwirtschaftsbetriebe nach Grössenklasse Exploitations agricoles par classe de grandeur

	Anzahl Betriebe mit ... ha landwirtschaftlicher Nutzfläche Nombre des exploitations avec ... ha de surface agricole utile							
	< 1 ha	1 - < 3 ha	3 - < 5 ha	5 - < 10 ha	10 - < 20 ha	20 - < 30 ha	30 - < 50 ha	50 + ha
Landwirtschaftsbetriebe nach Jahr ~ Exploitations agricoles par année								
2000	3 609	4 762	5 393	13 149	24 984	11 674	5 759	1 207
2010	2 999	3 660	3 375	9 280	19 305	11 432	7 050	1 964
2011	2 462	3 661	3 224	8 935	18 728	11 320	7 208	2 079
2012	2 424	3 609	3 092	8 491	18 203	11 199	7 366	2 191
2013	2 246	3 477	2 937	8 087	17 514	11 147	7 486	2 313
2014 <sup>r</sup>	2 261	3 358	2 796	7 689	16 733	11 122	7 651	2 447
2015 <sup>r</sup>	2 247	3 339	2 719	7 435	16 216	11 011	7 734	2 552
2016	2 205	3 246	2 606	7 111	15 724	10 884	7 807	2 680
2017	2 199	3 241	2 581	6 930	15 324	10 725	7 870	2 750
2018	2 123	3 219	2 519	6 752	14 873	10 576	7 944	2 846
2019	2 073	3 130	2 519	6 520	14 382	10 462	8 015	2 937
2020	2 064	3 139	2 408	6 284	14 005	10 287	8 114	3 062
2021	2 150	3 179	2 374	6 108	13 611	10 119	8 165	3 158
2022	2 241	3 156	2 339	5 921	13 181	9 966	8 287	3 253
<b>2023</b>	<b>2 252</b>	<b>3 158</b>	<b>2 272</b>	<b>5 746</b>	<b>12 786</b>	<b>9 776</b>	<b>8 375</b>	<b>3 354</b>

Landwirtschaftsbetriebe 2023 nach Kanton ~ Exploitations agricoles 2023 par canton								
ZH	116	173	136	300	748	626	677	238
BE	192	357	374	1 303	3 549	2 260	1 423	276
LU	83	152	192	710	1 693	947	447	77
UR	8	25	60	121	216	71	17	3
SZ	29	64	90	293	545	315	124	12
OW	17	33	45	131	254	103	12	-
NW	9	5	20	82	184	80	16	2
GL	8	14	12	30	91	117	61	3
ZG	30	28	17	41	198	129	73	19
FR	155	172	69	149	434	516	733	370
SO	43	109	42	88	291	300	286	122
BS/BL	38	70	43	77	178	190	214	77
SH	53	27	13	27	72	95	120	91
AR	22	56	32	84	177	184	95	5
AI	18	15	19	63	157	102	40	3
SG	185	203	171	399	1 081	995	587	86
GR	66	100	96	179	363	481	676	177
AG	175	294	128	326	713	614	526	155
TG	222	194	76	227	655	503	429	123
TI	142	219	105	162	139	115	96	49
VD	212	398	180	271	382	492	891	708
VS	334	314	290	574	457	260	235	121
NE	40	40	20	27	58	98	222	247
GE	40	58	27	48	50	31	62	80
JU	15	38	15	34	101	152	313	310

Landwirtschaftsbetriebe 2023 nach Zone ~ Exploitations agricoles 2023 par zone								
T/P	1 375	1 653	850	2 006	5 105	4 216	4 053	1 826
H/C	284	504	354	894	2 038	1 439	1 143	419
B/M 1	222	416	372	997	2 048	1 294	861	332
B/M 2	263	385	378	1 041	2 074	1 560	1 177	482
B/M 3	84	163	249	614	1 104	927	797	185
B/M 4	24	37	69	194	417	340	344	110

Bundesamt für Statistik (BFS),  
landwirtschaftliche Strukturerhebung (STRU)

Office fédéral de la statistique (OFS),  
relevé des structures agricoles (STRU)

# 1. Betriebsverhältnisse ~ Conditions d'exploitation

## 1.4 Mittlere landwirtschaftliche Nutzfläche der Landwirtschaftsbetriebe Surface agricole utile moyenne des exploitations agricoles

Hektaren je Betrieb ~ Hectares par exploitation

	Total					Hauptberufliche Betriebe Exploitations à titre principal				
	2010	2020	2021	2022	2023	2010	2020	2021	2022	2023
Mittlere landwirtschaftliche Nutzfläche nach Kanton ~ Surface agricole utile moyenne par canton										
ZH	18.6	22.5	22.9	23.4	23.9	23.0	28.3	28.6	28.9	29.4
BE	15.9	19.0	19.2	19.4	19.7	18.6	22.5	22.7	23.0	23.4
LU	15.2	17.0	17.1	17.3	17.5	17.7	19.8	20.1	20.4	20.6
UR	10.4	12.5	12.5	12.8	12.9	13.0	16.3	16.3	16.3	16.3
SZ	14.1	15.6	15.7	16.0	16.1	16.7	18.5	18.6	18.8	19.1
OW	10.9	12.9	13.0	13.1	13.1	13.4	15.5	15.7	15.7	15.8
NW	12.1	14.2	14.4	14.9	14.9	14.2	16.0	16.3	17.0	17.0
GL	16.3	19.7	20.6	20.5	20.7	19.4	23.7	24.3	24.1	24.5
ZG	17.7	19.4	19.5	19.5	19.8	20.6	23.2	23.3	23.4	23.3
FR	23.7	27.9	28.3	28.6	29.0	27.3	32.9	33.3	33.7	34.4
SO	20.6	23.8	24.1	24.3	24.4	26.0	29.9	30.2	30.5	30.9
BS/BL	22.1	24.0	24.0	24.4	24.5	26.9	30.1	30.1	30.6	30.6
SH	24.5	30.5	31.2	31.8	32.4	31.7	39.3	40.1	40.9	41.2
AR	14.8	17.6	17.7	17.9	18.2	18.6	21.7	21.8	21.8	22.2
AI	13.4	16.2	16.4	16.6	16.9	15.5	18.8	19.0	19.2	19.5
SG	15.7	18.5	18.8	19.0	19.2	18.4	21.9	22.2	22.6	22.9
GR	20.3	25.4	25.6	26.1	26.4	24.2	30.4	30.6	31.4	31.6
AG	16.4	19.7	19.8	20.0	20.3	22.3	26.3	26.3	26.4	26.8
TG	17.0	19.8	19.9	20.0	20.3	19.8	23.2	23.5	23.6	24.1
TI	12.2	13.2	13.1	13.4	13.5	18.1	20.6	20.3	20.7	20.9
VD	26.4	30.3	30.0	30.2	30.6	30.2	36.3	37.0	37.5	38.2
VS	9.6	13.8	13.7	13.8	14.1	15.3	20.2	20.4	20.5	21.1
NE	33.9	41.2	42.0	41.9	42.1	39.1	46.8	47.6	48.2	48.3
GE	26.3	28.9	28.9	28.7	28.5	31.6	36.5	36.8	37.4	37.6
JU	36.1	40.4	41.0	41.0	41.6	42.1	46.6	47.2	47.2	48.0
Mittlere landwirtschaftliche Nutzfläche nach Grössenklasse ~ Surface agricole utile moyenne par classe de grandeur										
< 3 ha	1.1	1.2	1.2	1.2	1.2	1.0	1.0	1.0	1.0	1.0
3 - < 10 ha	6.6	6.5	6.5	6.5	6.5	7.2	7.0	7.0	7.0	6.9
10 - < 20 ha	14.8	14.9	14.9	14.9	15.0	15.0	15.3	15.3	15.3	15.3
20 - < 30 ha	24.4	24.6	24.6	24.6	24.6	24.4	24.7	24.7	24.7	24.7
30 - < 50 ha	37.2	37.6	37.6	37.7	37.7	37.3	37.7	37.7	37.8	37.8
50 + ha	68.0	69.9	70.0	70.0	70.3	68.0	70.0	70.1	70.1	70.4
Mittlere landwirtschaftliche Nutzfläche nach Zone ~ Surface agricole utile moyenne par zone										
T/P	18.9	22.4	22.7	22.9	23.2	22.7	27.0	27.3	27.6	28.1
H/C	17.3	20.1	20.1	20.4	20.7	21.2	25.3	25.4	25.7	26.1
B/M 1	16.3	18.8	19.0	19.2	19.3	20.0	23.5	23.7	24.0	24.3
B/M 2	17.1	20.7	20.9	21.1	21.3	21.6	25.5	25.8	26.1	26.4
B/M 3	16.6	20.2	20.4	20.8	21.1	21.2	25.7	26.1	26.4	26.8
B/M 4	18.0	22.6	22.8	23.3	23.8	23.0	28.9	29.2	29.9	30.4
<b>CH</b>	<b>17.8</b>	<b>21.2</b>	<b>21.3</b>	<b>21.6</b>	<b>21.8</b>	<b>21.8</b>	<b>26.0</b>	<b>26.3</b>	<b>26.6</b>	<b>27.0</b>

Bundesamt für Statistik (BFS),  
landwirtschaftliche Strukturerhebung (STRU)

Office fédéral de la statistique (OFS),  
relevé des structures agricoles (STRU)

# 1. Betriebsverhältnisse ~ Conditions d'exploitation

## 1.5 Landwirtschaftsbetriebe nach ihrer betriebswirtschaftlichen Ausrichtung Exploitations agricoles selon l'orientation technico-économique

	Total	Pflanzenbau Production végétale			Tierhaltung Production animale		Gemischte Betriebe Exploitations mixtes		
		Ackerbau- betriebe Exploitations de grandes cultures	Gartenbau- betriebe Exploitations horticoles	Dauerkultur- betriebe Exploitations de cultures permanentes	Weidevieh- betriebe Exploitations herbivores	Veredlungs- betriebe Exploitations de production hors sol	Pflanzenbau- verbund- betriebe Exploitations de polyculture	Tierhaltung- verbund- betriebe Exploitations de polyélevage	Pflanzenbau- Tierhaltungs- betriebe Exploitations mixtes cultures- élevage
Landwirtschaftsbetriebe nach Jahr ~ Exploitations agricoles par année									
2000	70 537	4 958	1 249	5 420	43 881	1 795	1 726	5 203	6 305
2010	59 065	4 411	1 059	4 260	35 563	2 243	1 580	5 819	4 130
2017	51 620	3 908	1 264	3 565	32 432	2 116	1 260	2 800	4 275
2018	50 852	3 872	1 261	3 435	31 571	2 165	1 336	2 745	4 467
2019	50 038	3 803	1 209	3 345	31 231	2 132	1 332	2 629	4 357
2020	49 363	3 712	1 223	3 310	30 667	2 128	1 334	2 582	4 407
2021	48 864	3 657	1 287	3 395	30 038	2 167	1 329	2 614	4 377
2022	48 344	5 339	1 410	3 481	27 972	2 231	1 515	2 417	3 979
<b>2023</b>	<b>47 719</b>	<b>5 320</b>	<b>1 328</b>	<b>3 493</b>	<b>27 632</b>	<b>2 177</b>	<b>1 508</b>	<b>2 329</b>	<b>3 932</b>
Landwirtschaftsbetriebe 2023 nach Kanton ~ Exploitations agricoles 2023 par canton									
ZH	3 014	580	176	215	1 282	84	234	64	379
BE	9 734	801	223	130	6 766	359	237	440	778
LU	4 301	257	51	76	2 445	487	46	725	214
UR	521	16	-	5	489	3	-	3	5
SZ	1 472	61	6	29	1 254	36	14	42	30
OW	595	31	3	3	510	19	3	21	5
NW	398	16	-	1	335	14	-	21	11
GL	336	12	3	2	309	2	-	5	3
ZG	535	48	9	17	368	34	9	22	28
FR	2 598	340	90	29	1 489	193	60	173	224
SO	1 281	288	27	27	662	41	35	48	153
BS/BL	887	132	25	76	425	23	52	37	117
SH	498	97	14	125	63	30	63	14	92
AR	655	26	3	3	557	16	3	31	16
AI	417	14	-	1	326	28	2	44	2
SG	3 707	211	96	101	2 662	213	47	194	183
GR	2 138	97	23	143	1 731	10	22	26	86
AG	2 931	557	191	172	1 021	177	200	149	464
TG	2 429	396	110	244	916	236	131	117	279
TI	1 027	116	56	276	403	8	31	14	123
VD	3 534	817	121	664	1 064	118	233	59	458
VS	2 585	137	18	932	1 350	7	34	10	97
NE	752	60	9	77	499	16	12	23	56
GE	396	84	65	139	35	4	37	4	28
JU	978	126	9	6	671	19	3	43	101
Landwirtschaftsbetriebe 2023 nach Grössenklasse ~ Exploitations agricoles 2023 par classe de grandeur									
< 3 ha	5 410	1 322	288	1 475	1 168	549	69	72	467
3 - < 10 ha	8 018	1 127	272	1 093	4 525	217	212	180	392
10 - < 20 ha	12 786	1 306	289	502	8 129	639	384	692	845
20 - < 30 ha	9 776	678	221	197	6 469	403	309	683	816
30 - < 50 ha	8 375	599	168	150	5 418	272	366	485	917
50 + ha	3 354	288	90	76	1 923	97	168	217	495
Landwirtschaftsbetriebe 2023 nach Zone ~ Exploitations agricoles 2023 par zone									
T/P	21 084	3 691	1 210	2 482	7 084	1 371	1 306	1 094	2 846
H/C	7 075	733	58	334	4 280	428	105	553	584
B/M 1	6 542	365	35	236	5 000	222	50	394	240
B/M 2	7 360	309	14	357	6 134	133	25	249	139
B/M 3	4 123	169	9	73	3 695	21	18	36	102
B/M 4	1 535	53	2	11	1 439	2	4	3	21

# 1. Betriebsverhältnisse ~ Conditions d'exploitation

## 1.6 Landwirtschaftsbetriebe mit Nutztieren Exploitations agricoles avec des animaux de rente

	Anzahl Betriebe mit ... ~ Nombre d'exploitations avec ...						Anzahl Betriebe mit ... in % aller Landwirtschaftsbetriebe					
	Equiden <sup>1</sup>	Rindvieh	Schweinen	Schafen	Ziegen	Hühnern	Equiden <sup>1</sup>	Rindvieh	Schweinen	Schafen	Ziegen	Hühnern
	Équidés <sup>1</sup>	Bétail bovin	Porcs	Moutons	Chèvres	Poules	Équidés <sup>1</sup>	Bétail bovin	Porcs	Moutons	Chèvres	Poules
Landwirtschaftsbetriebe nach Jahr ~ Exploitations agricoles par année												
2000	10 739	50 834	15 347	12 565	7 133	20 727	15	72	22	18	10	29
2010	9 621	41 095	8 848	9 779	6 976	13 500	20	86	19	20	15	28
2017	8 435	35 513	6 406	8 315	6 364	12 863	16	69	12	16	12	25
2018	11 335	34 890	6 175	8 238	6 436	12 991	22	69	12	16	13	26
2019	11 340	34 251	5 821	8 149	6 415	13 324	23	68	12	16	13	27
2020	11 227	33 662	5 600	8 016	6 355	13 120	23	68	11	16	13	27
2021	11 196	33 091	5 561	7 977	6 592	14 074	23	68	11	16	13	29
2022	11 123	32 581	5 467	7 969	6 559	14 513	23	67	11	16	14	30
<b>2023</b>	<b>11 008</b>	<b>31 993</b>	<b>5 063</b>	<b>7 984</b>	<b>6 551</b>	<b>14 693</b>	<b>23</b>	<b>67</b>	<b>11</b>	<b>17</b>	<b>14</b>	<b>31</b>
Landwirtschaftsbetriebe 2023 nach Kanton ~ Exploitations agricoles 2023 par canton												
ZH	828	1703	167	402	262	894	27	57	6	13	9	30
BE	2 205	7759	1 068	1 619	1 527	3 605	23	80	11	17	16	37
LU	722	3416	1 515	719	544	1 731	17	79	35	17	13	40
UR	24	415	21	150	124	139	5	80	4	29	24	27
SZ	211	1166	110	353	306	487	14	79	7	24	21	33
OW	64	504	41	82	86	134	11	85	7	14	14	23
NW	34	341	50	68	66	123	9	86	13	17	17	31
GL	42	280	15	51	103	87	13	83	4	15	31	26
ZG	122	402	58	104	66	221	23	75	11	19	12	41
FR	674	1865	226	355	353	1 025	26	72	9	14	14	39
SO	413	828	100	199	129	383	32	65	8	16	10	30
BS/BL	286	550	56	168	128	340	32	62	6	19	14	38
SH	89	192	40	54	19	108	18	39	8	11	4	22
AR	89	521	82	177	150	232	14	80	13	27	23	35
AI	39	367	114	90	63	123	9	88	27	22	15	29
SG	687	2876	454	662	715	1 250	19	78	12	18	19	34
GR	603	1544	60	595	496	552	28	72	3	28	23	26
AG	781	1589	277	421	234	915	27	54	9	14	8	31
TG	505	1316	308	307	167	839	21	54	13	13	7	35
TI	341	326	50	205	204	170	33	32	5	20	20	17
VD	960	1 586	117	342	291	713	27	45	3	10	8	20
VS	507	1 056	19	562	258	105	20	41	1	22	10	4
NE	247	556	36	77	93	129	33	74	5	10	12	17
GE	94	44	19	51	22	85	24	11	5	13	6	21
JU	441	791	60	171	145	303	45	81	6	17	15	31
Landwirtschaftsbetriebe 2023 nach Grössenklasse ~ Exploitations agricoles 2023 par classe de grandeur												
< 3 ha	1 452	461	440	841	396	1 001	27	9	8	16	7	19
3 - < 10 ha	1 703	3 652	453	2 016	1 125	2 088	21	46	6	25	14	26
10 - < 20 ha	2 420	9 582	1 566	1 970	1 697	4 134	19	75	12	15	13	32
20 - < 30 ha	2 078	8 209	1 310	1 412	1 432	3 441	21	84	13	14	15	35
30 - < 50 ha	2 251	7 229	923	1 211	1 363	2 880	27	86	11	14	16	34
50 + ha	1 104	2 860	371	534	538	1 149	33	85	11	16	16	34
Landwirtschaftsbetriebe 2023 nach Zone ~ Exploitations agricoles 2023 par zone												
T/P	5 128	11 277	2 398	2 496	1 625	6 336	24	53	11	12	8	30
H/C	1 734	5 094	1 015	1 234	813	2 555	25	72	14	17	11	36
B/M 1	1 453	5 210	818	1 349	1 127	2 373	22	80	13	21	17	36
B/M 2	1 547	5 978	667	1 459	1 620	2 192	21	81	9	20	22	30
B/M 3	838	3 239	137	979	1 018	927	20	79	3	24	25	22
B/M 4	308	1 195	28	467	348	310	20	78	2	30	23	20

<sup>1</sup> Bis 2017 Betriebe mit Pferden, ab 2018 Betriebe mit Equiden gemäss Tierverkehrsdatenbank

<sup>1</sup> Jusqu'en 2017, les exploitations avec des chevaux, à partir de 2018, les exploitations avec des équidés à partir de la base de données sur le trafic des animaux

# 1. Betriebsverhältnisse ~ Conditions d'exploitation

## 1.7 Landwirtschaftsbetriebe mit einer innerbetrieblichen Diversifikation Exploitations agricoles avec une diversification de l'activité au sein de l'exploitation

Anzahl Betriebe (N) als hochgerechnete Werte aus einer Stichprobe mit Angabe des Vertrauensintervalls (VI) in %

Nombre des exploitations (N) comme extrapolation sur la base d'un échantillon avec indication de l'intervalle de confiance (IC) en %

Tätigkeit <sup>1</sup>	2010		2016		2020		Activité <sup>1</sup>
	N	VI	N	VI	N	VI	
	N	IC	N	IC	N	IC	
Landwirtschaftsbetriebe	59 065	...	52 263	...	49 363	...	Exploitations agricoles
Betriebe mit Diversifikationstätigkeiten	26 294	3	30 158	2	30 559	2	Exploitations avec activités de diversification
Fremdenverkehr							Tourisme
total	2 049	12	2 123	11	2 003	11	total
mit Beherbergung	...	...	1 298	15	1 161	15	avec hébergement
mit Beherbergung und Verpflegung	...	...	612	22	...	...	avec hébergement et restauration
mit Freizeitaktivitäten	...	...	1 274	13	1 084	14	avec activités de loisirs
mit Freizeitaktivitäten und Verpflegung	...	...	607	20	...	...	avec activités de loisirs et restauration
Gastronomie: Restauration/Verpflegung (ohne Übernachtung/Beherbergung)	1 315	15	1 097	16	1 072	14	Gastronomie: restauration/alimentation (sans nuitée/hébergement)
Handwerk	883	20	1 047	19	1 180	16	Artisanat
Verarbeitung landwirtschaftlicher Erzeugnisse	4 452	8	6 252	6	6 855	6	Transformation des produits de la ferme
Direktverkauf von eigenen oder zugekauften landwirtschaftlichen Erzeugnissen	7 084	6	11 358	4	12 676	4	Vente directe de produits agricoles issus de l'exploitation ou de produits achetés
Anteil des Direktverkaufs							Part de la vente directe au chiffre d'affaires total
am Gesamtumsatz							jusqu'à 10 %
bis 10 %	...	...	...	...	7 411	5	10 - 50 %
10 - 50 %	...	...	...	...	3 467	9	plus de 50 %
über 50 %	...	...	...	...	1 797	10	
Forstarbeiten	...	...	17 395	3	15 632	3	Travaux forestiers
Bearbeitung und Verarbeitung von Holz	4 312	8	7 270	7	7 015	6	Transformation du bois
Aquakultur	34	76	38	56	135	46	Aquaculture
Erzeugung von erneuerbarer Energie zur Vermarktung	2 185	11	2 745	9	2 754	8	Production d'énergie renouvelable commercialisée
Vertragliche landwirtschaftliche Arbeiten für andere Betriebe (Lohnarbeiten)	5 999	6	6 080	6	6 212	5	Travaux agricoles à façon pour d'autres exploitations (travaux sur commande)
Anteil der Lohnarbeiten							Part des travaux sur commande au chiffre d'affaires total
am Gesamtumsatz							jusqu'à 10 %
bis 10 %	...	...	...	...	4 778	6	10 - 50 %
10 - 50 %	...	...	...	...	1 246	13	plus de 50 %
über 50 %	...	...	...	...	188	37	
Vertragliche nicht-landwirtschaftliche Arbeiten	4 423	7	4 764	7	4 613	6	Travaux non agricoles à façon
Soziale Arbeiten	1 222	18	918	19	1 129	16	Travail social
Sonstige Arbeiten	4 806	8	3 474	9	5 240	6	Autres travaux
Anteil der Diversifikationstätigkeiten							Part des activités de diversification au chiffre d'affaires total
am Gesamtumsatz							jusqu'à 10 %
bis 10 %	7 333	6	6 996	6	20 390	3	10 - 50 %
10 - 50 %	16 444	4	20 585	3	7 094	6	plus de 50 %
über 50 %	2 517	11	2 577	10	3 075	9	

<sup>1</sup> Tätigkeiten, bei denen entweder die Betriebsmittel oder die Erzeugnisse des Betriebes eingesetzt werden.

<sup>1</sup> Activités nécessitant l'usage soit des moyens d'exploitation soit des produits de l'exploitation.

Bundesamt für Statistik (BFS),  
landwirtschaftliche Betriebszählung - Zusatzerhebung

Office fédéral de la statistique (OFS),  
recensements des entreprises agricoles - relevé supplémentaire

# 1. Betriebsverhältnisse ~ Conditions d'exploitation

## 1.8 Biobetriebe Exploitations biologiques

	Anzahl Betriebe			LN, ha				Anzahl Tiere		
	Nombre d'exploitations			SAU, ha				Nombre d'animaux		
	Total	mit Rindvieh <sup>1</sup>	Nutzhühnern	Total	Offene Ackerfläche Terres ouvertes	Grünfläche Surface herbagère	Dauerkulturen Cultures permanentes	Rindvieh <sup>1</sup>	Nutzhühnern	Schafe
	avec bétail bovin <sup>1</sup>	avec poules de rapport					Bétail bovin <sup>1</sup>	avec poules de rapport	Moutons	
Biobetriebe nach Jahr ~ Exploitations biologiques par année										
2000	4 902	4 095	2 013	82 737	6 400	74 398	729	114 483	212 783	62 468
2010	5 659	4 522	1 736	111 514	9 142	99 247	1 256	148 282	516 368	86 432
2017	6 638	5 104	2 059	151 404	19 492	127 077	2 162	186 831	980 364	82 333
2018	7 032	5 364	2 199	160 992	21 230	134 791	2 342	200 405	1 050 243	84 765
2019	7 284	5 520	2 340	170 007	23 722	140 752	2 743	205 349	1 181 074	86 679
2020	7 561	5 631	2 326	177 347	25 592	145 608	3 291	211 001	1 295 924	85 965
2021	7 670	5 632	2 606	181 444	27 199	147 434	3 884	213 558	1 373 127	88 828
2022	7 819	5 690	2 716	186 335	28 241	150 797	4 250	219 269	1 471 912	92 032
<b>2023</b>	<b>7 896</b>	<b>5 668</b>	<b>2 788</b>	<b>190 007</b>	<b>29 467</b>	<b>152 689</b>	<b>4 675</b>	<b>221 418</b>	<b>1 470 209</b>	<b>92 404</b>

Biobetriebe 2023 nach Kanton ~ Exploitations biologiques 2023 par canton										
ZH	489	304	211	12 336	3 507	8 102	223	11 383	72 502	4 821
BE	1 445	1 177	574	28 561	3 883	24 009	223	37 557	262 185	7 818
LU	483	374	246	9 038	1 249	7 502	92	13 668	202 667	3 545
UR	61	49	27	1 027	2	1 015	1	1 341	1 275	1 187
SZ	184	147	73	3 154	45	2 854	10	4 391	35 452	2 852
OW	193	175	52	2 796	7	2 744	3	6 190	26 441	437
NW	83	75	23	1 405	6	1 370	0	2 398	6 877	497
GL	100	90	29	2 418	14	2 380	0	3 617	3 419	468
ZG	95	77	43	1 912	147	1 608	12	2 517	21 224	1 579
FR	250	167	107	7 239	2 005	5 038	115	10 622	104 678	2 402
SO	194	147	74	5 759	1 255	4 424	43	6 032	20 279	1 760
BS/BL	172	120	93	4 484	725	3 629	79	4 393	19 125	1 296
SH	52	23	17	1 526	632	787	78	1 212	7 530	196
AR	132	112	58	2 919	8	2 859	4	4 769	26 352	1 862
AI	26	22	12	472	3	449	3	712	12 959	191
SG	499	426	204	10 484	505	9 409	171	17 351	158 017	5 911
GR	1 261	1 016	328	37 264	630	36 294	202	41 105	52 600	26 353
AG	330	218	144	7 940	2 647	4 907	207	8 999	135 633	1 711
TG	399	245	173	9 086	3 245	5 448	303	10 176	139 508	7 304
TI	179	73	38	3 457	271	2 896	250	2 105	4 770	2 428
VD	450	222	108	13 696	4 753	7 882	883	11 104	54 793	4 048
VS	401	151	26	8 071	377	6 641	1 024	4 687	5 851	10 777
NE	124	75	23	3 828	340	3 122	344	3 814	13 186	736
GE	88	13	23	2 077	960	667	390	853	6 654	371
JU	206	170	82	9 058	2 251	6 649	15	10 422	76 232	1 854

Biobetriebe 2023 nach Grössenklasse ~ Exploitations biologiques 2023 par classe de grandeur										
< 3 ha	326	16	67	530	57	218	230	107	1 814	423
3 - < 10 ha	1 292	476	398	8 506	668	6 496	1 158	6 277	85 044	10 794
10 - < 20 ha	2 219	1 607	824	33 081	4 035	27 431	1 014	39 804	436 213	19 662
20 - < 30 ha	1 807	1 533	661	44 472	5 738	37 153	744	55 826	447 872	21 283
30 - < 50 ha	1 679	1 514	620	63 361	9 515	52 037	874	77 633	342 016	23 320
50 + ha	573	522	218	40 058	9 454	29 355	654	41 771	157 250	16 922

Biobetriebe 2023 nach Zone ~ Exploitations biologiques 2023 par zone										
T/P	2 588	1 414	989	63 114	23 578	34 556	3 740	62 079	757 901	19 664
H/C	952	726	416	21 574	3 702	17 218	279	28 357	267 519	9 414
B/M 1	1 054	826	418	21 877	1 478	19 833	173	32 362	221 306	12 561
B/M 2	1 360	1 136	475	30 426	417	28 932	360	41 643	156 230	13 105
B/M 3	1 306	1 055	333	33 845	253	33 148	106	39 226	63 057	21 713
B/M 4	636	511	157	19 171	38	19 002	16	17 751	4 196	15 947

<sup>1</sup> Ab 2009 stammen die Daten des Rindviehs aus der Tierverkehrsdatenbank (TVD)

<sup>1</sup> À partir de l'année 2009, les données du bétail bovin proviennent de la banque de données sur le trafic des animaux (BDTA)



# 1. Betriebsverhältnisse ~ Conditions d'exploitation

## 1.9 Betriebsführung, Ausbildung, Eigentumsverhältnisse und Weiterführung Gestion, formation, conditions de propriété et reprise

Hochgerechnete Werte aus einer Stichprobe mit Angabe des Vertrauensintervalls (VI) in %  
Valeurs extrapolées sur la base d'un échantillon avec indication de l'intervalle de confiance (IC) en %

	2013		2016		2020		Activité <sup>1</sup>
	Wert	VI	Wert	VI	Wert	VI	
	Valeur	IC	Valeur	IC	Valeur	IC	
Anzahl Betriebe	55 207	-	52 263	-	49 363	-	Nombre des exploitations
Leitung: der Betriebsleiter							Direction: Le chef/la cheffe d'exploitation est l'exploitant(e)
ist Betriebsinhaber/in	51 807	1	48 707	1	47 435	-	est l'exploitant(e)
ist nicht Betriebsinhaber/in gehört zur Familie des/r Betriebsinhabers/in	2 018	13	2 111	11	661	24	n'est pas l'exploitant(e) mais est membre de la famille de l'exploitant(e)
gehört nicht zur Familie des/r Betriebsinhabers/in	1 382	14	1 446	13	1 266	10	n'est pas membre de la famille de l'exploitant(e)
Pachtbetrieb							Exploitation en fermage
von ausserhalb der Familie gepachtet	5 513	8	5 368	6	6 222	6	n'appartient pas à un membre de la famille
von innerhalb der Familie gepachtet	4 960	8	3 570	8	3 373	8	appartient à un membre de la famille
Ausbildung des Betriebsleiters							Formation du chef d'exploitations
nur mit praktischer Erfahrung	15 459	4	14 091	4	6 932	6	avec expérience pratique exclusivement
mit eidgenössischem Attest	3 019	11	3 057	10	3 061	9	avec attestation fédérale
mit Grundausbildung EFZ	24 697	3	23 342	3	21 908	2	avec apprentissage agricole CFC
mit weiterführender Ausbildung in Landwirtschaft	12 032	4	11 773	4	10 314	4	avec formation agricole complémentaire
mit Abschlüssen anderer beruflichen Aus- & Weiterbildungen	13 810	4	14 156	4	...	...	avec diplômes d'autres formations professionnelles
mit abgeschlossener Ausbildung in den letzten 12 Monaten	388	30	257	28	446	26	avec formation achevée au cours des 12 derniers mois
mit Weiterbildung in den letzten 12 Monaten	2 545	11	2 196	12	2 547	9	avec formation continue au cours des 12 derniers mois
Ausbildung der Ehegattin/des Ehegatten							Formation de l'épouse/époux
nur mit praktischer Erfahrung	17 015	4	...	...	10 010	5	avec expérience pratique exclusivement
mit eidgenössischem Attest	1 969	13	...	...	1 205	14	avec attestation fédérale
mit Grundausbildung EFZ	18 944	4	...	...	3 448	8	avec apprentissage agricole CFC
mit weiterführender Ausbildung in Landwirtschaft	3 201	10	...	...	1 404	11	avec formation agricole complémentaire
mit Abschlüssen anderer beruflichen Aus- & Weiterbildungen	18 081	4	...	...	...	...	avec diplômes d'autres formations professionnelles
mit abgeschlossener Ausbildung in den letzten 12 Monaten	296	31	...	...	299	28	avec formation achevée au cours des 12 derniers mois
mit Weiterbildung in den letzten 12 Monaten	1 354	17	...	...	1 021	14	avec formation continue au cours des 12 derniers mois
Landwirtschaftliche Nutzfläche in Hektaren							Surface agricole utile (SAU) en hectares
total	1 049 923	-	1 049 072	-	1 044 034	-	total
in Eigentum	562 357	1	563 298	1	561 669	1	en propriété
in Pacht	472 108	2	467 925	2	461 425	2	en fermage
in Nutzniessung	15 459	10	17 849	10	20 939	8	en usufruit
Betriebsweiterführung durch die Familie bei Betriebsleitern mit Alter > 50							Reprise de l'exploitation (dont chef d'exploitation âgé de > 50 ans) par la famille
wahrscheinlich	12 421	5	12 980	4	...	...	vraisemblable
nicht wahrscheinlich	6 098	8	6 272	7	...	...	pas vraisemblable
ungewiss	10 072	5	10 156	5	...	...	incertaine

Bundesamt für Statistik (BFS),  
landwirtschaftliche Betriebszählungen - Zusatzerhebung

Office fédéral de la statistique (OFS),  
recensements des entreprises agricoles - relevé supplémentaire

# 1. Betriebsverhältnisse ~ Conditions d'exploitation

## 1.10 Bewirtschafter und Bewirtschafterinnen nach Altersklassen Chefs et cheffes d'exploitations par classe d'âge

Bewirtschafter und Bewirtschafterinnen, welche geantwortet haben ~ Chefs et cheffes d'exploitations qui ont répondu

Zone	Total	Alter der Bewirtschafter und Bewirtschafterinnen, Jahre ~ Âge des chefs et cheffes d'exploitations, années									
		< 25	25 - 29	30 - 34	35 - 39	40 - 44	45 - 49	50 - 54	55 - 59	60 - 64	65 +
<b>2019</b>											
T/P	18 253	37	290	856	1 381	1 772	2 397	3 237	3 585	2 921	1 777
H/C	6 431	8	114	316	497	699	903	1 134	1 229	1 005	526
B/M 1	5 969	23	121	340	553	636	865	1 045	1 108	880	398
B/M 2	6 735	25	181	445	681	733	999	1 184	1 150	924	413
B/M 3	3 856	16	116	241	344	408	584	689	662	582	214
B/M 4	1 448	14	35	96	125	141	173	307	277	210	70
<b>CH</b>	<b>42 692</b>	<b>123</b>	<b>857</b>	<b>2 294</b>	<b>3 581</b>	<b>4 389</b>	<b>5 921</b>	<b>7 596</b>	<b>8 011</b>	<b>6 522</b>	<b>3 398</b>
Part (%)	100.0	0.3	2.0	5.4	8.4	10.3	13.9	17.8	18.8	15.3	8.0
<b>2020</b>											
T/P	18 493	47	333	1 002	1 464	1 794	2 268	3 149	3 580	3 055	1 801
H/C	6 449	16	126	372	521	679	864	1 111	1 217	1 033	510
B/M 1	5 950	28	136	373	599	631	838	1 001	1 096	874	374
B/M 2	6 782	32	207	495	722	772	938	1 145	1 121	961	389
B/M 3	3 839	20	116	279	392	394	561	639	675	563	200
B/M 4	1 446	13	46	101	145	135	163	286	285	207	65
<b>CH</b>	<b>42 959</b>	<b>156</b>	<b>964</b>	<b>2 622</b>	<b>3 843</b>	<b>4 405</b>	<b>5 632</b>	<b>7 331</b>	<b>7 974</b>	<b>6 693</b>	<b>3 339</b>
Part (%)	100.0	0.4	2.2	6.1	8.9	10.3	13.1	17.1	18.6	15.6	7.8
<b>2021</b>											
T/P	18 110	80	499	1 304	1 608	1 810	2 138	3 003	3 330	2 849	1 489
H/C	6 334	34	209	465	594	676	836	1 034	1 142	943	401
B/M 1	5 872	47	225	501	611	646	797	980	1 043	764	258
B/M 2	6 683	48	298	585	753	797	874	1 121	1 090	853	264
B/M 3	3 731	36	154	338	410	407	508	596	623	521	138
B/M 4	1 417	23	72	107	162	143	150	252	275	189	44
<b>CH</b>	<b>42 147</b>	<b>268</b>	<b>1 457</b>	<b>3 300</b>	<b>4 138</b>	<b>4 479</b>	<b>5 303</b>	<b>6 986</b>	<b>7 503</b>	<b>6 119</b>	<b>2 594</b>
Part (%)	100.0	0.6	3.5	7.8	9.8	10.6	12.6	16.6	17.8	14.5	6.2
<b>2022</b>											
T/P	17 962	89	482	1 355	1 657	1 818	2 038	2 806	3 271	2 917	1 529
H/C	6 273	35	199	478	622	667	765	1 025	1 132	924	426
B/M 1	5 861	53	212	512	608	627	775	950	1 024	821	279
B/M 2	6 640	55	294	579	787	782	830	1 090	1 086	856	281
B/M 3	3 711	37	170	343	397	440	478	573	608	519	146
B/M 4	1 391	18	66	109	152	146	147	228	271	206	48
<b>CH</b>	<b>41 838</b>	<b>287</b>	<b>1 423</b>	<b>3 376</b>	<b>4 223</b>	<b>4 480</b>	<b>5 033</b>	<b>6 672</b>	<b>7 392</b>	<b>6 243</b>	<b>2 709</b>
Part (%)	100.0	0.7	3.4	8.1	10.1	10.7	12.0	15.9	17.7	14.9	6.5
<b>2023</b>											
T/P	17 690	86	482	1 371	1 718	1 793	1 984	2 603	3 213	2 923	1 517
H/C	6 164	39	190	481	632	642	762	967	1 089	921	441
B/M 1	5 784	49	224	490	626	657	715	909	975	837	302
B/M 2	6 556	63	277	588	796	812	805	1 017	1 069	838	291
B/M 3	3 654	42	169	339	411	454	439	582	580	482	156
B/M 4	1 365	19	60	116	156	146	142	201	261	215	49
<b>CH</b>	<b>41 213</b>	<b>298</b>	<b>1 402</b>	<b>3 385</b>	<b>4 339</b>	<b>4 504</b>	<b>4 847</b>	<b>6 279</b>	<b>7 187</b>	<b>6 216</b>	<b>2 756</b>
Part (%)	100.0	0.7	3.4	8.2	10.5	10.9	11.8	15.2	17.4	15.1	6.7

Bundesamt für Statistik (BFS),  
landwirtschaftliche Strukturerhebung (STRU)

Office fédéral de la statistique (OFS),  
relevé des structures agricoles (STRU)

# 1. Betriebsverhältnisse ~ Conditions d'exploitation

## 1.11 Beschäftigte in Landwirtschaftsbetrieben Employés dans des exploitations agricoles

Personen mit 75 bis 100% geleisteter Arbeitszeit zählen zu den Vollzeitbeschäftigten.  
Personnes occupées à raison de 75 à 100% comme étant occupées à plein temps.

	Vollzeit ~ Personnel à plein temps					Teilzeit ~ Personnel à temps partiel					Total
	Familieneigene ~ Membres de la famille			Familienfremde		Familieneigene ~ Membres de la famille			Familienfremde		
	Betriebs- leiter	Mitarbeit. Familien- mitglieder	Total	Personnel étranger à la famille		Betriebs- leiter	Mitarbeit. Familien- mitglieder	Total	Personnel étranger à la famille		
	Chefs d'explo- tations	Membres de la famille collaborant				Chefs d'explo- tations	Membres de la famille collaborant				
Männliche ~ Sexe masculin											
2000	49 339	8 749	58 088	18 897	76 985	25 385	18 212	43 597	8 579	52 176	129 161
2010	37 638	9 229	46 867	14 386	61 253	18 600	19 351	37 951	6 994	44 945	106 198
2016	33 572	8 029	41 601	14 693	56 294	15 709	18 182	33 891	7 525	41 416	97 710
2017	32 885	7 923	40 808	15 013	55 821	15 602	18 302	33 904	8 022	41 926	97 747
2018	32 385	7 749	40 134	15 374	55 508	15 310	18 079	33 389	8 184	41 573	97 081
2019	31 628	7 497	39 125	15 398	54 523	15 121	17 828	32 949	8 347	41 296	95 819
2020	31 041	7 360	38 401	15 564	53 965	15 089	17 628	32 717	8 570	41 287	95 252
2021	30 698	7 255	37 953	15 869	53 822	14 804	17 978	32 782	8 882	41 664	95 486
2022	30 218	7 190	37 408	15 905	53 313	14 654	17 820	32 474	8 919	41 393	94 706
<b>2023</b>	<b>29 710</b>	<b>7 078</b>	<b>36 788</b>	<b>15 953</b>	<b>52 741</b>	<b>14 530</b>	<b>17 737</b>	<b>32 267</b>	<b>9 140</b>	<b>41 407</b>	<b>94 148</b>
Weibliche ~ Sexe féminin											
2000	524	14 281	14 805	4 205	19 010	1 822	47 665	49 487	6 135	55 622	74 632
2010	1 009	8 411	9 420	3 666	13 086	1 818	40 153	41 971	6 207	48 178	61 264
2016	1 163	7 465	8 628	3 710	12 338	1 819	35 246	37 065	6 246	43 311	55 649
2017	1 209	7 336	8 545	4 034	12 579	1 924	34 693	36 617	6 921	43 538	56 117
2018	1 238	7 348	8 586	4 179	12 765	1 919	33 769	35 688	6 908	42 596	55 361
2019	1 295	7 152	8 447	3 983	12 430	1 994	32 824	34 818	7 066	41 884	54 314
2020	1 293	6 964	8 257	4 111	12 368	1 940	32 532	34 472	7 429	41 901	54 269
2021	1 387	6 868	8 255	4 376	12 631	1 975	32 352	34 327	7 787	42 114	54 745
2022	1 384	6 806	8 190	4 846	13 036	2 088	31 887	33 975	7 861	41 836	54 872
<b>2023</b>	<b>1 435</b>	<b>6 637</b>	<b>8 072</b>	<b>5 000</b>	<b>13 072</b>	<b>2 044</b>	<b>31 629</b>	<b>33 673</b>	<b>7 987</b>	<b>41 660</b>	<b>54 732</b>
Total											
2000	49 863	23 030	72 893	23 102	95 995	27 207	65 877	93 084	14 714	107 798	203 793
2010	38 647	17 640	56 287	18 052	74 339	20 418	59 504	79 922	13 201	93 123	167 462
2016	34 735	15 494	50 229	18 403	68 632	17 528	53 428	70 956	13 771	84 727	153 359
2017	34 094	15 259	49 353	19 047	68 400	17 526	52 995	70 521	14 943	85 464	153 864
2018	33 623	15 097	48 720	19 553	68 273	17 229	51 848	69 077	15 092	84 169	152 442
2019	32 923	14 649	47 572	19 381	66 953	17 115	50 652	67 767	15 413	83 180	150 133
2020	32 334	14 324	46 658	19 675	66 333	17 029	50 160	67 189	15 999	83 188	149 521
2021	32 085	14 123	46 208	20 245	66 453	16 779	50 330	67 109	16 669	83 778	150 231
2022	31 602	13 996	45 598	20 751	66 349	16 742	49 707	66 449	16 780	83 229	149 578
<b>2023</b>	<b>31 145</b>	<b>13 715</b>	<b>44 860</b>	<b>20 953</b>	<b>65 813</b>	<b>16 574</b>	<b>49 366</b>	<b>65 940</b>	<b>17 127</b>	<b>83 067</b>	<b>148 880</b>
<b>2023 in Betrieben mit ... ha Kulturfäche ~ 2023 dans des exploitations avec ... ha de surface cultivée</b>											
< 3 ha	1 313	352	1 665	1 792	3 457	4 097	3 025	7 122	1 309	8 431	11 888
3 - < 10 ha	2 528	820	3 348	2 081	5 429	5 490	7 242	12 732	2 932	15 664	21 093
10 - < 20 ha	8 128	2 595	10 723	2 762	13 485	4 658	13 963	18 621	3 596	22 217	35 702
20 - < 30 ha	8 179	3 272	11 451	3 660	15 111	1 597	11 427	13 024	3 222	16 246	31 357
30 - < 50 ha	7 735	4 148	11 883	4 872	16 755	640	9 987	10 627	3 770	14 397	31 152
50 + ha	3 262	2 528	5 790	5 786	11 576	92	3 722	3 814	2 298	6 112	17 688
<b>2023 nach den Zonen des landwirtschaftlichen Produktionskatasters ~ 2023 selon les zones du cadastre de la production agricole</b>											
T/P	14 306	6 523	20 829	16 339	37 168	6 778	20 191	26 969	12 535	39 504	76 672
H/C	4 480	1 974	6 454	1 917	8 371	2 595	7 617	10 212	1 626	11 838	20 209
B/M 1	4 153	1 845	5 998	1 135	7 133	2 389	6 909	9 298	889	10 187	17 320
B/M 2	4 818	2 056	6 874	1 086	7 960	2 542	7 802	10 344	1 207	11 551	19 511
B/M 3	2 484	1 004	3 488	331	3 819	1 639	4 941	6 580	642	7 222	11 041
B/M 4	904	313	1 217	145	1 362	631	1 906	2 537	228	2 765	4 127

Bundesamt für Statistik (BFS),  
landwirtschaftliche Strukturerhebung (STRU)

Office fédéral de la statistique (OFS),  
relevé des structures agricoles (STRU)

# 1. Betriebsverhältnisse ~ Conditions d'exploitation

## 1.12 Landwirtschaftsbetriebe mit Beschäftigten und Zahl der Beschäftigten Exploitations agricoles avec des employés et effectif des employés

Personen mit 75 bis 100% geleisteter Arbeitszeit zählen zu den Vollzeitbeschäftigten.  
Personnes occupées à raison de 75 à 100% comme étant occupées à plein temps.

Betriebe ~ Exploitations		Beschäftigte ~ Employés								
Mit vollzeitbeschäftigten Personen	Mit vollzeitbeschäftigten familienfremden Personen	Vollzeit ~ À plein temps				Teilzeit ~ À temps partiel				
		Männer	Frauen	Total	Davon familien-eigene	Männer	Frauen	Total	Davon familien-eigene	
Avec personnel à plein temps	Avec personnel à plein temps, étranger à la famille	Hommes	Femmes		Dont membres de la famille	Hommes	Femmes		Dont membres de la famille	
Landwirtschaftsbetriebe nach Jahr ~ Exploitations agricoles par année										
2000	48 639	9 811	76 985	19 010	95 995	72 893	52 176	55 622	107 798	93 084
2010	40 021	8 725	61 253	13 086	74 339	56 287	44 945	48 178	93 123	79 922
2016	36 133	8 845	56 294	12 338	68 632	50 229	41 416	43 311	84 727	70 956
2017	34 094	9 357	55 821	12 579	68 400	49 353	41 926	43 538	85 464	70 521
2018	35 055	8 951	55 508	12 765	68 273	48 720	41 573	42 596	84 169	69 077
2019	34 340	8 750	54 523	12 430	66 953	47 572	41 296	41 884	83 180	67 767
2020	33 718	8 809	53 965	12 368	66 333	46 658	41 287	41 901	83 188	67 189
2021	33 470	8 882	53 822	12 631	66 453	46 208	41 664	42 114	83 778	67 109
2022	33 050	8 941	53 313	13 036	66 349	45 598	41 393	41 836	83 229	66 449
<b>2023</b>	<b>32 591</b>	<b>8 881</b>	<b>52 741</b>	<b>13 072</b>	<b>65 813</b>	<b>44 860</b>	<b>41 407</b>	<b>41 660</b>	<b>83 067</b>	<b>65 940</b>
Landwirtschaftsbetriebe 2023 nach Kanton ~ Exploitations agricoles 2023 par canton										
ZH	2 014	659	3 774	1 266	5 040	2 705	2 734	2 978	5 712	4 188
BE	6 801	1 110	9 495	2 479	11 974	9 639	8 192	9 219	17 411	14 966
LU	2 929	782	4 289	1 069	5 358	3 998	3 689	3 697	7 386	6 489
UR	304	14	346	59	405	383	442	468	910	857
SZ	972	151	1 269	261	1 530	1 240	1 223	1 159	2 382	2 196
OW	411	48	493	97	590	528	469	485	954	895
NW	266	28	322	62	384	352	352	349	701	651
GL	244	21	283	101	384	361	261	257	518	488
ZG	379	99	569	135	704	519	473	507	980	777
FR	2 008	721	3 982	728	4 710	3 021	1 821	1 729	3 550	2 950
SO	833	214	1 266	310	1 576	1 195	1 132	1 092	2 224	1 791
BS/BL	582	166	949	276	1 225	842	829	830	1 659	1 275
SH	342	124	543	114	657	445	449	530	979	723
AR	461	74	569	148	717	619	403	429	832	767
AI	320	58	393	78	471	404	221	282	503	473
SG	2 712	744	3 931	886	4 817	3 587	2 656	2 968	5 624	4 746
GR	1 504	251	1 956	490	2 446	2 018	1 732	1 936	3 668	3 094
AG	1 771	617	3 018	846	3 864	2 306	2 738	2 656	5 394	4 217
TG	1 744	674	3 335	839	4 174	2 362	1 932	2 206	4 138	3 059
TI	536	197	1 059	259	1 318	670	1 020	653	1 673	1 322
VD	2 583	1 035	5 212	1 121	6 333	3 627	3 156	2 894	6 050	3 674
VS	1 218	459	2 371	704	3 075	1 615	3 929	2 934	6 863	4 159
NE	602	225	1 104	229	1 333	882	437	443	880	736
GE	274	181	978	281	1 259	374	460	312	772	347
JU	781	229	1 235	234	1 469	1 168	657	647	1 304	1 100
Landwirtschaftsbetriebe 2023 nach Grössenklasse ~ Exploitations agricoles 2023 par classe de grandeur										
< 3 ha	1 445	508	2 470	987	3 457	1 665	4 891	3 540	8 431	7 122
3 - < 10 ha	2 750	765	4 121	1 308	5 429	3 348	8 710	6 954	15 664	12 732
10 - < 20 ha	8 585	1 214	10 848	2 637	13 485	10 723	11 096	11 121	22 217	18 621
20 - < 30 ha	8 524	1 989	12 276	2 835	15 111	11 451	7 395	8 851	16 246	13 024
30 - < 50 ha	7 962	2 713	13 664	3 091	16 755	11 883	6 465	7 932	14 397	10 627
50 + ha	3 325	1 692	9 362	2 214	11 576	5 790	2 850	3 262	6 112	3 814
Landwirtschaftsbetriebe 2023 nach Zone ~ Exploitations agricoles 2023 par zone										
T/P	15 045	5 671	29 346	7 822	37 168	20 829	19 424	20 080	39 504	26 969
H/C	4 696	1 247	6 873	1 498	8 371	6 454	6 002	5 836	11 838	10 212
B/M 1	4 344	839	5 816	1 317	7 133	5 998	5 163	5 024	10 187	9 298
B/M 2	4 990	768	6 479	1 481	7 960	6 874	5 740	5 811	11 551	10 344
B/M 3	2 583	255	3 107	712	3 819	3 488	3 652	3 570	7 222	6 580
B/M 4	933	101	1 120	242	1 362	1 217	1 426	1 339	2 765	2 537

# 1. Betriebsverhältnisse ~ Conditions d'exploitation

## 1.13 Landwirtschaftsbetriebe nach der Zahl der Standardarbeitskräfte (SAK) Exploitations agricoles selon le nombre d'unité de main d'œuvre standard (UMOS)

Klassen, SAK je Betrieb ~ Classes, UMOS par exploitation										
	< 0.75	0.75 - < 1.25	1.25 - < 1.75	1.75 - < 2.25	2.25 - < 3	3 - < 4	4 - < 5	≥ 5	Total	Alle Betriebe <sup>1</sup> Toutes les exploitations <sup>1</sup>
Landwirtschaftsbetriebe nach Jahr ~ Exploitations agricoles par année										
2005	12 840	12 229	12 021	8 378	6 215	2 889	940	818	56 330	63 627
2006	12 607	11 835	11 677	8 274	6 332	3 038	1 029	879	55 671	62 800
2007	12 263	11 589	11 193	8 111	6 420	3 096	1 093	940	54 705	61 764
2008	11 821	11 091	10 780	8 003	6 509	3 303	1 193	1 055	53 755	60 894
2009	11 284	10 787	10 563	7 899	6 478	3 352	1 250	1 118	52 731	60 034
2010	10 855	10 466	10 325	7 796	6 416	3 445	1 288	1 190	51 781	59 065
2011	10 361	10 152	10 039	7 590	6 419	3 540	1 368	1 276	50 745	57 617
2012	9 858	9 809	9 710	7 457	6 437	3 649	1 405	1 380	49 705	56 575
2013	9 406	9 498	9 298	7 400	6 468	3 673	1 505	1 460	48 708	55 207
2014	8 863	9 016	8 902	7 286	6 448	3 874	1 568	1 642	47 599	54 057
2015	8 535	8 768	8 565	7 132	6 510	3 921	1 649	1 746	46 826	53 253
2016	10 051	9 608	9 032	6 411	5 321	3 015	1 239	1 364	46 041	52 263
2017	9 522	9 307	8 707	6 463	5 433	3 189	1 289	1 460	45 370	51 620
2018	9 287	8 920	8 439	6 398	5 483	3 250	1 361	1 510	44 648	50 852
2019	9 027	8 716	8 256	6 250	5 502	3 290	1 374	1 563	43 978	50 038
2020	8 822	8 536	8 034	6 241	5 438	3 269	1 425	1 610	43 375	49 363
2021	8 595	8 372	7 860	6 044	5 470	3 354	1 433	1 660	42 788	48 864
<b>2022</b>	<b>8 414</b>	<b>8 079</b>	<b>7 670</b>	<b>5 925</b>	<b>5 519</b>	<b>3 404</b>	<b>1 471</b>	<b>1 740</b>	<b>42 222</b>	<b>48 344</b>

Landwirtschaftsbetriebe 2022 nach Kanton ~ Exploitations agricoles 2022 par canton										
ZH	570	512	447	317	333	224	105	101	2 609	3 078
BE	2 065	2 250	1 975	1 299	892	454	122	137	9 194	9 879
LU	803	870	824	576	535	290	101	72	4 071	4 357
UR	159	162	111	33	27	2	3	-	497	527
SZ	302	373	325	189	106	58	7	8	1 368	1 486
OW	120	131	141	83	63	13	3	-	554	595
NW	75	96	95	66	36	14	1	-	383	397
GL	46	50	63	79	56	18	3	-	315	340
ZG	73	84	110	78	64	38	15	14	476	541
FR	313	291	336	321	374	286	162	193	2 276	2 628
SO	228	211	184	129	138	115	47	26	1 078	1 288
BS/BL	127	122	120	130	112	78	36	29	754	894
SH	70	66	70	50	67	44	31	31	429	504
AR	112	82	123	128	97	39	4	3	588	669
AI	66	75	102	72	46	15	8	3	387	424
SG	485	548	665	558	550	275	117	101	3 299	3 761
GR	247	268	353	403	411	200	64	31	1 977	2 164
AG	570	433	379	272	296	219	99	99	2 367	2 976
TG	307	290	298	285	297	238	110	146	1 971	2 464
TI	212	134	91	68	60	49	27	35	676	1 031
VD	367	420	429	377	445	305	198	301	2 842	3 571
VS	951	389	214	170	166	130	67	217	2 304	2 628
NE	42	88	80	93	132	102	48	81	666	756
GE	30	28	23	18	28	36	22	49	234	393
JU	74	106	112	131	188	162	71	63	907	993

<sup>1</sup> Alle Betriebe gemäss landwirtschaftlicher Strukturerhebung des Bundesamtes für Statistik (STRU), vergleiche Tabelle 1.1

<sup>1</sup> Toutes les exploitations selon le relevé des structures agricoles de l'Office fédéral de la statistique (STRU), voir tableau 1.1

## 1. Betriebsverhältnisse ~ Conditions d'exploitation

### 1.14 Erwerbstätige nach Wirtschaftssektor und Nationalität Personnes actives par secteurs économiques selon la nationalité

Personen mit einer Arbeitszeit von mindestens einer Stunde pro Woche, Jahresmittelwerte in 1000 Personen. Zahlen in Klammern wurden aufgrund von weniger als 50 Beobachtungen extrapoliert und müssen entsprechend mit Vorsicht interpretiert werden.  
Personnes avec un temps de travail d'au moins une heure par semaine, valeurs moyennes annuelles en 1000 personnes. Les chiffres entre parenthèses ont été extrapolés sur la base de moins de 50 observations. Les résultats sont à interpréter avec précaution.

	2010	2017	2018	2019	2020	2021	2022	2023	
<b>Total</b>	<b>4482</b>	<b>5013</b>	<b>5065</b>	<b>5102</b>	<b>5076</b>	<b>5105</b>	<b>5181</b>	<b>5301</b>	<b>Total</b>
Sektor I	156	155	152	133	132	124	120	126	Secteur I
Sektor II	1007	1045	1051	1058	1049	1038	1049	1069	Secteur II
Sektor III	3320	3812	3861	3911	3894	3943	4012	4106	Secteur III
Schweizer/innen	3267	3454	3470	3475	3440	3465	3475	3510	Suisses et Suissesses
Sektor I	138	134	130	113	113	104	99	106	Secteur I
Sektor II	645	637	641	641	629	616	631	631	Secteur II
Sektor III	2484	2683	2699	2721	2698	2744	2746	2773	Secteur III
Ausländer/innen	1214	1559	1595	1627	1636	1641	1706	1792	Étrangers et étrangères
Sektor I	18	21	23	20	19	20	22	20	Secteur I
Sektor II	361	409	410	417	421	422	418	438	Secteur II
Sektor III	836	1129	1162	1190	1196	1198	1267	1334	Secteur III
<b>Männer</b>	<b>2468</b>	<b>2731</b>	<b>2757</b>	<b>2770</b>	<b>2758</b>	<b>2770</b>	<b>2817</b>	<b>2879</b>	<b>Hommes</b>
Sektor I	103	96	94	86	86	82	81	85	Secteur I
Sektor II	775	805	807	812	807	798	806	820	Secteur II
Sektor III	1590	1830	1856	1872	1866	1890	1930	1974	Secteur III
Schweizer	1726	1790	1801	1799	1781	1791	1798	1818	Hommes suisses
Sektor I	91	84	81	72	72	69	66	72	Secteur I
Sektor II	491	484	484	489	485	481	478	479	Secteur II
Sektor III	1144	1222	1236	1238	1224	1242	1254	1267	Secteur III
Ausländer	742	941	956	971	977	979	1019	1062	Hommes étrangers
Sektor I	(12)	(13)	(14)	(14)	(13)	(14)	(15)	(14)	Secteur I
Sektor II	284	321	323	323	322	317	328	341	Secteur II
Sektor III	446	608	619	634	642	648	676	706	Secteur III
<b>Frauen</b>	<b>2014</b>	<b>2281</b>	<b>2307</b>	<b>2331</b>	<b>2318</b>	<b>2335</b>	<b>2364</b>	<b>2422</b>	<b>Femmes</b>
Sektor I	53	59	58	47	47	42	40	41	Secteur I
Sektor II	231	240	244	246	242	241	242	248	Secteur II
Sektor III	1730	1982	2006	2039	2029	2053	2082	2133	Secteur III
Schweizerinnen	1541	1663	1669	1676	1659	1673	1677	1692	Femmes suisses
Sektor I	47	51	49	41	41	36	33	35	Secteur I
Sektor II	154	156	161	157	151	152	153	152	Secteur II
Sektor III	1340	1457	1458	1477	1467	1485	1492	1506	Secteur III
Ausländerinnen	473	618	638	656	659	662	687	730	Femmes étrangères
Sektor I	(6)	(8)	(9)	(5)	(6)	(6)	(7)	(6)	Secteur I
Sektor II	77	84	82	89	91	89	90	97	Secteur II
Sektor III	390	525	547	562	562	567	591	627	Secteur III
Anteil des ersten Sektors in %									Part du premier secteur en %
Total	3.5	3.1	3.0	2.6	2.6	2.4	2.3	2.4	Total
Männer	4.2	3.5	3.4	3.1	3.1	3.0	2.9	3.0	Hommes
Frauen	2.6	2.6	2.5	2.0	2.0	1.8	1.7	1.7	Femmes
Anteil innerhalb des ersten Sektors in %									Part à l'intérieur du premier secteur en %
Schweizer/innen	88.6	86.4	85.2	85.0	85.4	83.9	81.9	84.2	Suisses et Suissesses
Ausländer/innen	11.4	13.6	14.8	15.0	14.6	16.1	18.1	15.8	Étrangers et étrangères

Bundesamt für Statistik (BFS),  
Erwerbstätigenstatistik (ETS)

Office fédéral de la statistique (OFS),  
statistique de la population active occupée (SPA0)



# 1. Betriebsverhältnisse ~ Conditions d'exploitation

## 1.15 Bestand und neue Inverkehrsetzungen von Landwirtschaftsfahrzeugen Effectif et nouvelles mises en circulation de véhicules agricoles

Inklusive Fahrzeuge des Bundes; der Kanton wird nach der Adresse des Fahrzeughalters oder der -halterin und nicht nach dem Nummernschild bestimmt.

Y compris les véhicules de la Confédération; le canton est déterminé d'après l'adresse du détenteur ou de la détentrice et non pas par la plaque d'immatriculation.

Bestand am 30. September										Neu in Verkehr gesetzt	
Effectif au 30 septembre										Nouvellement mis en circulation	
Traktoren	Arbeitskarren	Motorkarren	Motor-einachser	Kombinations-fahrzeuge	Landwirtschaftsfahrzeuge					Landw. Traktoren	Total landw. Fahrzeuge
Tracteurs	Chariot de travail	Chariot à moteur	Monoaxe	Véhicule combiné	Véhicules agricoles				Tracteurs agricoles	Véhicules agricoles, total	
					Total	mit Allrad-antrieb	mit Diesel-motor	> 2500 kg Gesamtgew.			
					avec traction 4 roues	avec moteur Diesel	Poids total > 2500 kg				

Fahrzeuge nach Jahr ~ Véhicules par année

2000	124 139	4 296	40 774	8 576	178	177 963	113 360	160 899	83 567	3 148	3 943
2010	132 601	6 819	37 522	9 506	28	186 476	132 794	159 763	125 794	2 643	3 262
2011	133 574	7 121	37 144	9 257	25	187 121	134 451	162 327	129 532	3 030	3 714
2012	135 064	7 530	36 677	9 062	25	188 358	136 539	165 552	133 215	3 233	3 951
2013	136 301	7 897	36 201	8 880	26	189 305	138 213	168 254	136 185	2 884	3 583
2014	137 206	8 294	35 817	8 749	29	190 095	139 826	170 771	138 637	2 644	3 326
2015	138 499	8 657	35 319	8 626	31	191 132	141 696	173 214	140 913	3 046	3 740
2016	139 693	9 043	34 861	8 512	30	192 139	143 391	174 939	143 078	2 653	3 314
2017	140 545	9 467	34 428	8 384	34	192 858	144 795	176 176	144 741	2 604	3 308
2018	141 360	9 826	33 825	8 239	33	193 283	145 866	176 997	146 241	2 287	2 930
2019	142 133	10 247	33 397	8 023	34	193 834	146 965	177 923	147 639	2 368	3 111
2020	143 169	10 775	33 179	7 928	31	195 082	148 484	179 344	149 598	2 499	3 252
2021	144 461	11 249	32 775	7 798	32	196 315	149 937	180 937	151 495	2 684	3 378
2022	145 417	11 585	32 211	7 700	29	196 942	151 032	181 420	152 766	2 155	2 753
<b>2023</b>	<b>146 226</b>	<b>12 015</b>	<b>31 833</b>	<b>7 578</b>	<b>26</b>	<b>197 678</b>	<b>152 139</b>	<b>183 594</b>	<b>156 982</b>	<b>2 265</b>	<b>2 911</b>

Fahrzeuge 2023 nach Kanton ~ Véhicules 2023 par canton

ZH	13 452	1 097	1 228	603	6	16 386	10 973	15 009	13 074	196	271
BE	27 964	2 305	8 072	1382	-	39 723	32 023	37 213	29 999	351	450
LU	12 688	1 064	1 791	378	2	15 923	12 257	15 180	13 134	152	200
UR	506	15	844	40	-	1 405	1 336	1 298	995	6	8
SZ	3 595	96	1 890	155	1	5 737	5 041	5 373	4 570	64	68
OW	1 294	53	795	46	-	2 188	1 969	2 075	1 756	21	23
NW	764	29	609	14	-	1 416	1 254	1 341	1 113	10	12
GL	763	21	555	70	-	1 409	1 245	1 288	1 096	25	26
ZG	1 634	139	254	87	-	2 114	1 697	1 961	1 744	41	53
FR	8 575	935	549	33	1	10 093	7 917	9 872	9 325	142	197
SO	4 526	471	471	266	-	5 734	4 066	5 253	4 663	41	71
BS/BL	3 350	268	418	216	1	4 253	3 157	3 906	3 192	36	45
SH	2 581	246	165	62	-	3 054	2 042	2 877	2 358	131	140
AR	1 593	57	611	224	1	2 486	2 305	2 189	1 886	40	49
AI	935	26	278	122	-	1 361	1 281	1 212	1 033	20	26
SG	11 655	479	3 106	881	4	16 125	12 338	14 784	12 600	150	178
GR	4 421	340	3 343	783	1	8 888	8 096	7 639	6 563	110	125
AG	11 841	936	957	794	1	14 529	9 700	13 330	10 837	140	198
TG	10 026	660	512	293	1	11 492	6 711	10 895	9 645	121	158
TI	2 496	77	1 271	115	2	3 961	2 911	3 518	2 811	42	45
VD	11 120	1 480	897	87	1	13 585	10 608	13 106	11 800	216	287
VS	3 593	226	2 846	879	2	7 546	6 592	6 304	5 321	94	108
NE	2 534	244	146	12	-	2 936	2 455	2 860	2 672	33	54
GE	1 195	250	68	6	-	1 519	1 018	1 423	1 351	21	26
JU	3 125	501	157	30	2	3 815	3 147	3 688	3 444	62	93

# 1. Betriebsverhältnisse ~ Conditions d'exploitation

## 1.16 Bauinvestitionen und Bauvorhaben Investissements et projets de construction

In Millionen CHF ~ En millions de CHF

Kantone Cantons	Investitionen ~ Investissements					Arbeitsvorrat <sup>1</sup> ~ Réserves de travail <sup>1</sup>				
	Total	In der Land- und Forstwirtschaft Dans l'agriculture et la sylviculture				Total	In der Land- und Forstwirtschaft Dans l'agriculture et la sylviculture			
	2022	2020	2021	2022	2022 in % des Totals	2023	2021	2022	2023	2023 en % du total
ZH	11 167	53	46	51	0.5	9 140	31	32	49	0.5
BE	7 132	126	114	116	1.6	5 958	64	68	68	1.1
LU	3 092	68	75	89	2.9	2 382	42	47	47	2.0
UR	484	3	2	3	0.6	401	1	1	1	0.2
SZ	1 155	27	26	36	3.1	885	22	25	20	2.3
OW	309	9	9	8	2.7	269	6	4	4	1.4
NW	333	8	10	7	2.0	243	3	7	7	2.8
GL	375	8	6	5	1.4	302	3	4	4	1.3
ZG	984	10	5	8	0.8	746	2	3	1	0.1
FR	2 207	47	59	61	2.8	1 504	31	30	37	2.4
SO	1 538	14	11	9	0.6	982	6	5	4	0.4
BS	1 937	0	0	1	0.0	1 520	-	0	-	-
BL	2 490	9	16	12	0.5	1 723	5	7	6	0.3
SH	414	6	12	7	1.6	299	5	4	3	1.1
AR	403	10	14	11	2.6	252	8	7	5	2.0
AI	160	10	10	4	2.3	96	3	2	1	1.5
SG	3 389	42	58	53	1.6	2 581	25	31	21	0.8
GR	2 532	29	29	45	1.8	2 105	15	15	19	0.9
AG	4 339	45	41	33	0.8	3 405	22	17	19	0.5
TG	1 897	31	37	39	2.1	1 425	15	21	20	1.4
TI	3 008	25	34	39	1.3	2 827	29	32	32	1.1
VD	6 116	89	69	62	1.0	5 185	63	46	60	1.2
VS	3 141	27	36	26	0.8	2 659	21	18	14	0.5
NE	770	7	4	5	0.7	756	4	3	2	0.2
GE	5 441	18	12	7	0.1	4 358	10	3	2	0.0
JU	523	13	11	11	2.0	402	7	4	5	1.3
Unzuteilbar Non répartis	1 527	-	-	-	-	1 624	-	-	-	-
<b>CH</b>	<b>66 864</b>	<b>734</b>	<b>743</b>	<b>745</b>	<b>1.1</b>	<b>54 029</b>	<b>444</b>	<b>440</b>	<b>449</b>	<b>0.8</b>

<sup>1</sup> Arbeitsvorrat (Investitionen) der im Bau befindlichen Bauprojekte  
(Stichtag 31. Dezember) für das Folgejahr; Stand der Datenbank: 23.08.2024

<sup>1</sup> Réserves de travail (investissements) des projets en construction (jour de référence  
31 décembre) pour l'année suivante indiquée; état de la banque de données: 23.08.2024

Bundesamt für Statistik (BFS)

Office fédéral de la statistique (OFS)

## 1. Betriebsverhältnisse ~ Conditions d'exploitation

### 1.17 Bauinvestitionen nach Art der Auftraggeber und nach Kategorie der Bauwerke Investissement dans la construction, par genre de maître d'ouvrage, selon la catégorie d'ouvrage

In Millionen CHF ~ En millions de CHF

	2020	2021	2021	2022	2022	2023	
	Investitionen	Arbeitsvorrat <sup>1</sup>	Investitionen	Arbeitsvorrat <sup>1</sup>	Investitionen	Arbeitsvorrat <sup>1</sup>	
	Investissements	Réserves de travail <sup>1</sup>	Investissements	Réserves de travail <sup>1</sup>	Investissements	Réserves de travail <sup>1</sup>	
<b>Total</b>	<b>60 769</b>	<b>46 152</b>	<b>66 723</b>	<b>53 235</b>	<b>60 875</b>	<b>47 433</b>	<b>Total</b>
Land- und Forstwirtschaft	734	444	743	440	746	450	Agriculture et sylviculture
Oeffentliche Auftraggeber	122	100	104	76	110	70	Maîtres d'ouvrage publics
Forstwirtschaftsbauten	29	27	27	30	38	26	Constructions sylvicoles
Landwirtschaftsbauten	41	36	37	21	43	24	Constructions agricoles
Meliorationen	53	37	40	25	29	20	Améliorations foncières
Private Auftraggeber	612	343	639	363	636	380	Autres maîtres d'ouvrage
Forstwirtschaftsbauten	6	6	9	3	8	8	Constructions sylvicoles
Landwirtschaftsbauten	587	323	609	351	611	364	Constructions agricoles
Meliorationen	19	15	21	9	17	8	Améliorations foncières

<sup>1</sup> Arbeitsvorrat (Investitionen) der im Bau befindlichen Bauprojekte (Stichtag 31. Dezember) für das angegebene Folgejahr; Stand der Datenbank: 23.08.2024

<sup>1</sup> Réserves de travail (investissements) des projets en construction (jour de référence 31 décembre) pour l'année suivante indiquée; état de la banque de données: 23.08.2024

Bundesamt für Statistik (BFS)

Office fédéral de la statistique (OFS)

## Impressum

---

**Herausgeber:** Schweizer Bauernverband  
Agristat  
Laurstrasse 10  
5201 Brugg  
056 462 51 11  
www.agristat.ch  
info@agristat.ch

**Übersetzungen:** Agristat, SBV Übersetzungen,  
externe Übersetzungsdienste

**Erscheinungsweise:** Kapitelweise mit einer Gesamtausgabe am  
Jahresende, Publikationstermine:  
www.agristat.ch | Publikationstermine

### Das SES-Team:

Leitung: Daniel Erdin  
Kapitel 1: Daniel Erdin  
Kapitel 2: Flora Zourek  
Kapitel 3: Federica Ciulla, Nicole Gysi, Daniel Erdin  
Kapitel 4: Silvano Giuliani  
Kapitel 5: Lena Obrist, Flora Zourek, Silvano Giuliani  
Kapitel 6: Federica Ciulla  
Kapitel 7: Lena Obrist  
Kapitel 8: Federica Ciulla, Nicole Gysi, Bettina Abplanalp  
Kapitel 9: Flora Zourek  
Kapitel 10: Nadine Trottmann  
Kapitel 11: Silvano Giuliani, Ursula Kölliker  
Kapitel 12: Nicole Gysi, Silvano Giuliani  
Kapitel 13: Nicole Gysi, Silvano Giuliani, Daniel Erdin  
Layout: Nejna Gothuey, Nicole Gysi

**Titelphoto:** KL Burns (www.landwirtschaft.ch)

**Copyright:** Agristat  
Alle Tabellen dürfen mit Verweis auf die  
Publikation und die angegebenen Quellen  
ohne Einschränkungen publiziert werden.

ISSN 2673-2971

## Impressum

---

**Éditeur:** Union Suisse des Paysans  
Agristat  
Laurstrasse 10  
5201 Brugg  
056 462 51 11  
www.agristat.ch  
info@agristat.ch

**Traductions:** Agristat, USP Traductions,  
services de traduction externes

**Mode de parution:** Par chapitre, avec une édition intégrale à la  
fin d'année, dates de publications :  
www.agristat.ch | Dates de publication

### L'équipe SEE:

Direction: Daniel Erdin  
Chapitre 1: Daniel Erdin  
Chapitre 2: Flora Zourek  
Chapitre 3: Federica Ciulla, Nicole Gysi, Daniel Erdin  
Chapitre 4: Silvano Giuliani  
Chapitre 5: Lena Obrist, Flora Zourek, Silvano Giuliani  
Chapitre 6: Federica Ciulla  
Chapitre 7: Lena Obrist  
Chapitre 8: Federica Ciulla, Nicole Gysi, Bettina Abplanalp  
Chapitre 9: Flora Zourek  
Chapitre 10: Nadine Trottmann  
Chapitre 11: Silvano Giuliani, Ursula Kölliker  
Chapitre 12: Nicole Gysi, Silvano Giuliani  
Chapitre 13: Nicole Gysi, Silvano Giuliani, Daniel Erdin  
Mise en page: Nejna Gothuey, Nicole Gysi

**Page de couverture:** KL Burns (www.agriculture.ch)

**Droits d'auteur:** Agristat  
Tous les tableaux peuvent être publiés sans  
restrictions avec l'indication de la publication  
et des sources mentionnées.

ISSN 2673-2971